

Le entrate e le spese

1. Introduzione

Nella presente sezione vengono sviluppate alcune considerazioni collegate alla composizione delle entrate e delle spese dell'Ateneo Genovese così come rappresentate nel Conto Consuntivo Riclassificato per l'esercizio 2008 (Decreto Interministeriale del 1 marzo 2007 – Criteri per l'omogenea redazione dei conti consuntivi delle università).

In particolare, con riferimento alle entrate vengono proposte alcune riflessioni sull'indicatore di autosufficienza finanziaria¹ e sul posizionamento dell'Ateneo nella ripartizione della quota di riequilibrio del Fondo di Finanziamento Ordinario.

Con riferimento, invece, alle spese vengono sviluppate alcune osservazioni sulla composizione del personale docente e tecnico-amministrativo.

Viene, infine, fornita una breve analisi sull'andamento dell'avanzo di amministrazione negli ultimi esercizi.

¹ Costruito, come nella precedente rilevazione, utilizzando i dati dell'omogenea redazione dei bilanci consuntivi per l'esercizio di riferimento.

2. Le entrate e le spese

Nelle tab. 3.1 e 3.2 (dati in migliaia di euro) vengono rappresentate, con riferimento alla mera gestione di competenza, le entrate accertate e le spese impegnate nell'esercizio 2008. Tale rappresentazione è conforme a quanto previsto dalla normativa sull'omogenea redazione dei conti consuntivi delle università ai sensi del Decreto Interministeriale del 1 marzo 2007.

Gli importi riguardano, come riportato in nota alle stesse tabelle, esclusivamente la gestione di mera competenza dell'esercizio 2008; pertanto vengono escluse entrate e spese collegate alla gestione dei residui.

Tab. 3.1 – Le entrate 2008 (dati in migliaia di Euro)

Codice	voce	accertamenti 2008
AAPP	AVANZO*	122.318.914
E100	ENTRATE PROPRIE	83.168.785
E200	ALTRE ENTRATE	4.580.635
E300	ENTRATE DA TRASFERIMENTI	250.957.037
E400	ALIENAZIONE DI BENI PATRIMONIALI E PARTITE FINANZIARIE	15.018
E500	ENTRATE DERIVANTI DA ACCENSIONE DI PRESTITI	15.902.358
E600	ENTRATE PER PARTITE DI GIRO, CONTABILITÀ SPECIALI E GESTIONI SPECIALI	69.547.812
	TOTALE	424.171.645

*Avanzo di amministrazione accertato nell'esercizio precedente

Tab. 3.2 – Le spese 2008 (dati in migliaia di Euro)

Codice	voce	impegni 2008
DAA	DISAVANZO	-
S100	RISORSE UMANE	222.062.391
S200	RISORSE PER IL FUNZIONAMENTO	42.907.643
S300	INTERVENTI IN FAVORE DEGLI STUDENTI	38.013.131
S400	ONERI FINANZIARI E TRIBUTARI	17.270.346
S500	ALTRE SPESE CORRENTI	1.476.507
S600	TRASFERIMENTI	2.412.689
S700	ACQUISIZIONE BENI DUREVOLI E PARTITE FINANZIARIE	20.970.988
S800	RIMBORSO DI PRESTITI	2.355.926
S900	PARTITE DI GIRO, CONTABILITÀ SPECIALI E GESTIONI SPECIALI	69.547.812
	TOTALE	417.017.433

Fonte dati:

Conto Consolidato di Ateneo esercizio 2008 (Omogenea Redazione 2008)

Accertamenti/Impegni – dato di mera competenza (residui esclusi) – trasferimenti interni esclusi

Servizio Bilanci – Università degli Studi di Genova

Nelle figure 3.1 e 3.2 vengono rispettivamente rappresentate la composizione percentuale delle entrate in base alle fonti di provenienza e delle spese in base alla natura.

Fig. 3.1 – La composizione percentuale delle entrate 2008

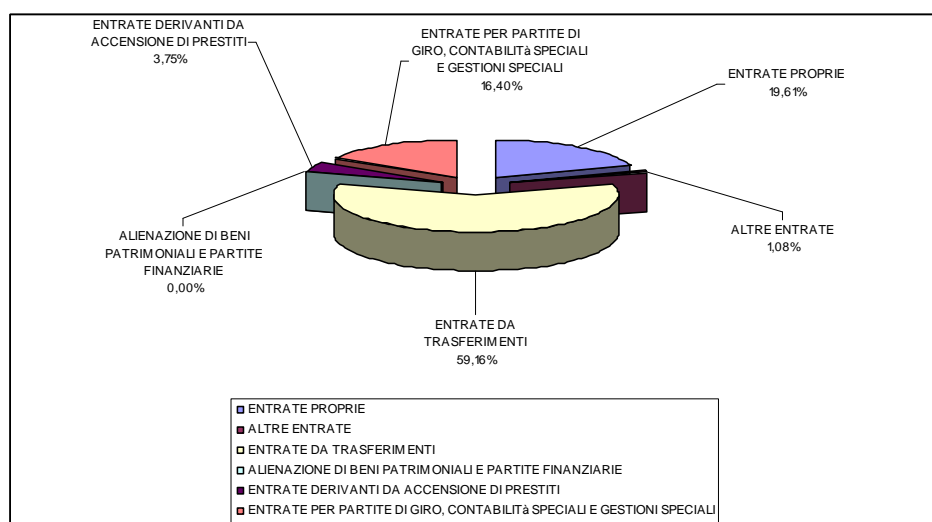
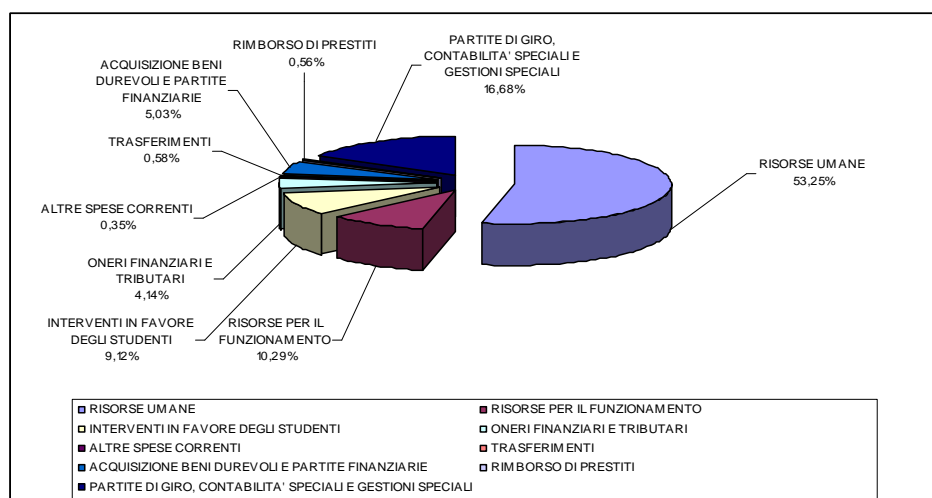


Fig. 3.2 – La composizione percentuale delle spese 2008



Come si può facilmente desumere da quanto sopra riportato con riferimento alle entrate la voce percentualmente più rilevante è quella delle “*entrate da trasferimenti*”; per quanto riguarda, invece, le spese la voce più significativa è quella delle “*risorse umane*”.

Traendo spunto dai dati sopra riportati vengono di seguito approfonditi i seguenti argomenti:

- il FFO e il correlato indicatore di autosufficienza finanziaria, in quanto la finanza di trasferimento costituisce la parte più rilevante delle entrate dell’Ateneo Genovese;
- la composizione del personale docente e tecnico amministrativo, in quanto la spesa per il personale rappresenta la voce più consistente delle spese.
- l’andamento dell’avanzo di amministrazione negli ultimi esercizi.

3. L'andamento dell'indicatore di autosufficienza finanziaria e la quota di riequilibrio del Fondo di Finanziamento Ordinario (F.F.O.)

Le fonti di finanziamento dell'Ateneo genovese provenienti da Altre entrate ed Entrate da trasferimenti (esclusi i trasferimenti per investimenti), Entrate Proprie nell'esercizio 2008 sono costituite per circa il 59% dal F.F.O. consolidabile (tab. 3.5), come emerge dall'indicatore di processo di autosufficienza finanziaria (indicatori minimi allegati in Appendice).

Tab. 3.5 - Autosufficienza Finanziaria (indicatori di processo)

Anno	Entrate*	FFO**	Autosufficienza finanziaria	Quota di FFO (una tantum escluse)
2008	326.145.511	191.741.008	0,41	0,59
2007	318.320.213	188.606.469	0,41	0,59

* Somma di Entrate Proprie, Altre Entrate e Entrate da trasferimenti (esclusi i trasferimenti per investimenti).

** FFO 2008 escluse una tantum - FFO 2007 Consolidabile

Fonte dati: Entrate: Conto Consolidato di Ateneo esercizio 2008 (Omogenea Redazione 2008) - Entrate: Conto Consolidato di Ateneo esercizio 2007 (Omogenea Redazione 2007)- Accertamenti – dato di mera competenza (residui esclusi) – trasferimenti interni esclusi

Servizio Bilanci – Università degli Studi di Genova - FFO 2008 una tantum escluse: Rilevazione Nuclei 2009 - F.F.O. 2007 Consolidabile: Rilevazione Nuclei 2008

La strutturazione del F.F.O. 2008 viene riassunta nella tab. 3.6 “Modificazioni del F.F.O. nel 2008”.

Tab. 3.6 - Modificazioni del F.F.O. nel 2008²

Assegnazioni per il funzionamento ordinario (FFO) per il 2008 (Decreto Ministeriale 30 aprile 2008 n. 99 e D.I. 30 aprile 2008)	
Assegnazioni 2008	
Interventi a copertura di assegnazioni consolidabili - Art. 1 D.M. - Parziale copertura differenziale assegnazioni consolidabili - Art. 1 lettera f) D.I. - eventuale complemento FFO consolidabile 2007 - Art. 1 lettera g) punto 2 D.I.	179.808.304
Saldo incentivi mobilità docenti e chiamate dirette 2007 (Art. 2 D.M.)	128.755
Interventi di valutazione e riequilibrio - Applicazione Modello - Art. 1 lettera g) punto 1 D.I. - Accelerazione riequilibrio - Art. 1 lettera g) punto 2 D.I.	3.839.567
Incentivi mobilità docenti (Art. 4 D.M.)	39.025
Chiamate dirette docenti (Art. 5 D.M.)	5.936
Altri interventi - Copertura maggiori oneri personale e rinnovi contrattuali - Art. 1 lettere a) e b) D.I. - Oneri contrattuali dirigenti (extra decreto) - Ulteriori interventi (incluso art. 13 D.M.)	7.919.421
Totale FFO 2008	191.741.008
Assegnazioni 2008 (una-tantum)	
Maggiori oneri retribuzioni dei ricercatori non confermati (Art. 2 D.M.)	95.316
Incentivo rapporto Assegni fissi /FFO (Art. 1 lettera c) D.I.)	0
Cooperazione interuniversitaria strutturata (Art. 6 D.M.)	60.000
Rivalutazione borse dottorato di ricerca (Art. 8 D.M.)	1.033.276
Interventi per studenti diversamente abili (Art. 11 D.M.)	151.741
Altri interventi (una tantum)	234.570
Totale interventi 2008 (una tantum)	1.574.903

Fonte dati: Rilevazione Nuclei 2009 dati al 3 giugno 2009 (www.vsu.it)

² Le assegnazioni non comprendono eventuali recuperi effettuati in corso d'anno

Come si evince dalla suddetta tab. 3.6, il finanziamento dell'Università di Genova trova la sua fonte principale nell'erogazione di un FFO 2008 pari a 191.741.008 esclusi gli interventi una tantum.

A questi fondi ne vengono aggiunti altri definiti dal ministero come una tantum, ovvero quelli inerenti alla copertura dei maggiori oneri per il trattamento economico dei ricercatori non confermati, quelli relativi all'incentivo "rapporto assegni fissi/FFO", quelli per la cooperazione interuniversitaria, gli interventi per studenti diversamente abili ed altri interventi (una tantum).

Nel suo complesso l'Ateneo Genovese ha ricevuto, per l'esercizio 2008 un importo di FFO pari a € 193.315.911³.

³ *Come da allegato assegnazione definitiva al Decreto Ministeriale 30 aprile 2008 prot. n. 99/2008 - Decreto criteri di Ripartizione del Fondo di finanziamento ordinario (FFO) delle Università per l'anno 2008 (<http://www.miur.it/UserFiles/3038.pdf>)*

4. Il personale docente e il personale tecnico-amministrativo

Con riferimento all'analisi delle spese e a completamento di quanto già esposto nelle sezioni riguardanti la Didattica e la Ricerca appare utile riproporre alcuni dati sulla consistenza del personale docente e del personale tecnico-amministrativo.

In particolare nella tab. 3.7 si fornisce la composizione per fasce del personale docente delle undici Facoltà e nella tab. 3.8 la suddivisione dello stesso personale per area scientifico-disciplinare.

Tab. 3.7 - Il personale docente dell'Ateneo di Genova per Facoltà al 31/12/2008

Facoltà	Ordinari	Associati	Ricercatori	Assistenti	Totale
Architettura	21	27	34	-	82
Economia	36	18	31	-	85
Farmacia	18	23	18	-	59
Giurisprudenza	35	11	25	3	74
Ingegneria	105	105	86	3	299
Lettere e Filosofia	55	42	60	-	157
Lingue e Letterature Straniere	19	16	20	-	55
Medicina e Chirurgia	107	106	151	3	367
Scienze della Formazione	14	20	34	-	68
Scienze MFN	91	99	114	1	305
Scienze Politiche	14	22	20	-	56
Totale Ateneo	515	489	593	10	1.607

Fonte dati:
Docenti al 31/12/2008 - Data Warehouse di Ateneo - Elaborazione del: 3/04/2009 (riferita al 31/12/2008)

Tab. 3.8 - Il personale docente per area scientifico-disciplinare

Area	Ordinari	Associati	Ricercatori	Assistenti	Totale
01- scienze matematiche e informatiche	46	39	42	1	128
02- scienze fisiche	23	34	23	-	80
03- scienze chimiche	26	35	39	-	100
04- scienze della terra	8	16	14	-	38
05- scienze biologiche	45	25	66	-	136
06- scienze mediche	88	101	119	3	311
08- ingegneria civile ed architettura	32	35	53	2	122
09- ingegneria industriale e dell'informazione	78	73	50	1	202
10- scienze dell'antichità, filologico-lett. e art.	46	42	63	-	151
11- scienze storiche, filos., pedagogiche e psic.	33	41	46	-	120
12- scienze giuridiche	51	19	36	3	109
13- scienze economiche e statistiche	27	19	28	-	74
14- scienze politiche e sociali	12	10	14	-	36
Totale Ateneo	515	489	593	10	1.607

Note: si segnala che presso l'Ateneo genovese non è presente l'area 07.
Docenti al 31/12/2008 - Docenti afferenti: Sito Nuclei 2009 - CNVSU con verifica su data warehouse

Per quanto riguarda il personale tecnico-amministrativo nelle tab. 3.9 e 3.10 vengono forniti rispettivamente i dati riguardanti la distribuzione del personale tecnico-amministrativo di ruolo per area funzionale e categoria e la distribuzione dello stesso per sede di servizio.

Tab. 3.9 - Distribuzione del personale tecnico-amministrativo di ruolo al 31/12/2008 per area funzionale e categoria.

Area Funzionale	CATEGORIA					Totale
	Dirigenti	EP	D	C	B	
Dirigenza	6	-	-	-	-	6
Amministrativa ed Amministrativa Gestionale	-	28	142	486	49	705
Biblioteche	-	2	17	67	-	86
Servizi generali e tecnici	-	-	-	-	83	83
Socio sanitaria, medico odontoiatrica e socio-sanitaria	-	7	41	20	-	68
Tecnica, tecnico-scientifica ed elaborazione dati	-	26	127	278	-	431
Totale Ateneo	6(*)	63	327	851	132	1.379(*)

Note:

(*) Si segnala che nella dirigenza sono comprese tre unità di ruolo di categoria EP che svolgono il ruolo di dirigente incaricato, due dirigenti di ruolo ed un dirigente di ruolo che svolge la funzione di Direttore Amministrativo, sottraendo tali figure si ottiene un totale di Pta pari a 1.373 unità, ovvero quanto indicato nelle altre tabelle della Relazione. (totale PTA escluse le figure dirigenziali).

Si evidenzia che, come indicato nelle note tecniche del CNVSU, nel PTA deve essere conteggiato anche il personale dell'area "non definita" ovvero 23 collaboratori linguistici a tempo indeterminato e 2 dirigenti di ruolo, quindi il totale di Ateneo diviene 1.398 unità (1373+25 in quanto i tre dirigenti incaricati vengono conteggiati, sempre secondo le note tecniche del CNVSU, tra il personale a tempo determinato mentre il Direttore Amministrativo viene escluso dai conteggi).

Fonte dati: Personale Tecnico amministrativo al 31/12/2008 - Data Warehouse di Ateneo - Elaborazione del: 03/04/2009 (riferita al 31/12/2008)

Tab. 3.10 - Distribuzione del personale non docente al 31/12/2008 per sede di servizio (in base alla percentuale di assegnazione)

Struttura	PTA di ruolo	
	Totale	di cui amministrativi
Strutture Dipartimentali	691,50	287,00
Totale Strutture non Dipartimentali	681,50	418,00
Totale Ateneo	1.373,00	705,00

Note:

Si segnala che, come già indicato in calce alla tabella 3.10, non vengono conteggiate le 6 figure dirigenziali (2 di ruolo, 3 a contratto ed 1 che svolge le funzioni di Direttore Amministrativo)ivo.

Fonte dati: Personale Tecnico amministrativo al 31/12/2008 - Data Warehouse di Ateneo - Elaborazione del: 03/04/2009 (riferita al 31/12/2008)

Dall'analisi dei dati della tab. 3.9, emerge che il personale tecnico-amministrativo viene assorbito, in prevalenza, dall'area amministrativa e presenta un'equilibrata distribuzione tra le diverse categorie.

Per quanto riguarda, invece, la distribuzione del personale tra le diverse sedi di servizio, si rileva una concentrazione presso i Dipartimenti.

Con riferimento al personale tecnico amministrativo non di ruolo con la tab. 3.11 viene fornito il dato globale.

Tab. 3.11 - PTA non di ruolo al 31 dicembre 2008

PTA A TEMPO DETERMINATO	
PTA a tempo determinato	16
di cui Dirigenti a Tempo Determinato*	3
di cui Lettori incaricati	4

Note:

* si tratta di tre unità di personale che svolgono l'attività di dirigente incaricato e, come richiesto nelle note tecniche del CNVSU, vengono conteggiati tra il personale a determinato. Fonte dati: PTA a tempo determinato e Lettori incaricati: Data Warehouse di Ateneo - Elaborazione del: 03/04/2009 (riferita al 31/12/2008)

Si segnala, nel corso del 2008, altresì la presenza di 93 lavoratori interinali: 45 presso l'amministrazione, 24 presso i dipartimenti e 24 presso i centri di servizio di facoltà e gli altri centri (si fa presente che le 93 unità lavorative non hanno prestato la loro attività in modo continuativo nell'arco del 2008 ma la maggior parte di essi solo per brevi periodi di tempo - ad esempio: lavoratori impegnati in occasione del salone dell'immatricolazione) – Fonte dati: Dipartimento gestione e sviluppo risorse umane.

Con riferimento invece alle collaborazioni coordinate e continuative si segnala che, nel mese di dicembre 2008, erano presenti in quanti remunerate, 292 unità di personale legate all'Ateneo con tale tipologia contrattuale – Fonte dati: Servizio Stipendi.

5. L'andamento dell'avanzo di amministrazione dal 2004 al 2008

Dall'analisi dei dati di bilancio dell'esercizio 2008 emerge un avanzo consolidato di amministrazione pari a 127.962.340,47 con un incremento percentuale rispetto all'esercizio precedente di circa il 6,15% (tab. 3.12).

Nell'istogramma di cui alla figura 3.3 viene riportato l'andamento delle risultanze finanziarie consolidate riferite al periodo 2004-2008 ovvero sia dell'avanzo consolidato sia delle sue componenti in termini di:

- avanzo dell'amministrazione centrale e avanzo delle strutture dotate di autonomia di bilancio;
- fondo di cassa consolidato e delle sue componenti fondo di cassa dell'amministrazione centrale e fondo di cassa delle strutture dotate di autonomia di bilancio.

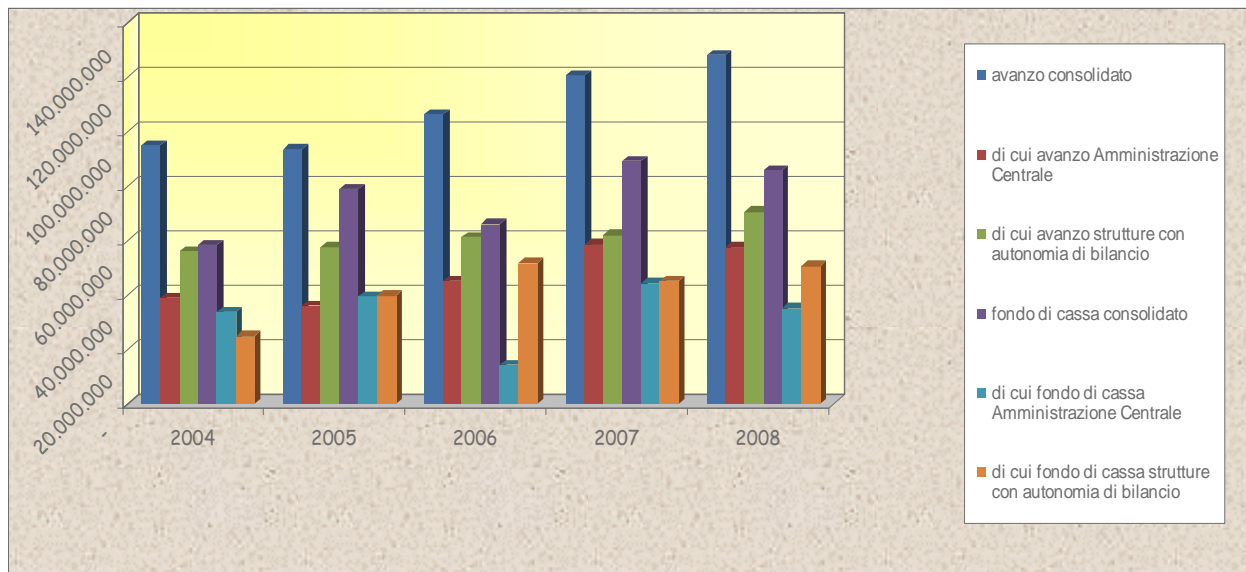
Tab. 3.12 – L'andamento dell'avanzo e del fondo di cassa dal 2004 al 2008

	avanzo consolidato	di cui avanzo Amministrazione Centrale	di cui avanzo strutture con autonomia di bilancio	fondo di cassa consolidato	di cui fondo di cassa Amministrazione e Centrale	di cui fondo di cassa strutture con autonomia di bilancio
2004	94.959.931,13	38.941.425,22	56.018.505,91	58.398.316,54	33.700.059,77	24.698.256,77
2005	93.390.529,84	35.930.840,05	57.459.689,79	78.929.408,65	39.364.478,74	39.564.929,91
2006	106.403.765,83	45.187.096,73	61.216.669,10	66.008.785,92	14.391.387,64	51.617.398,28
2007	120.549.776,90	58.569.688,33	61.980.088,57	89.234.346,76	44.206.918,30	45.027.428,46
2008	127.962.340,47	57.375.371,81	70.586.968,66	85.729.424,47	35.130.452,68	50.598.971,79

L'avanzo e il fondo di cassa consolidati sono al netto delle Fondazioni e dei Lasciti, Premi e Borse

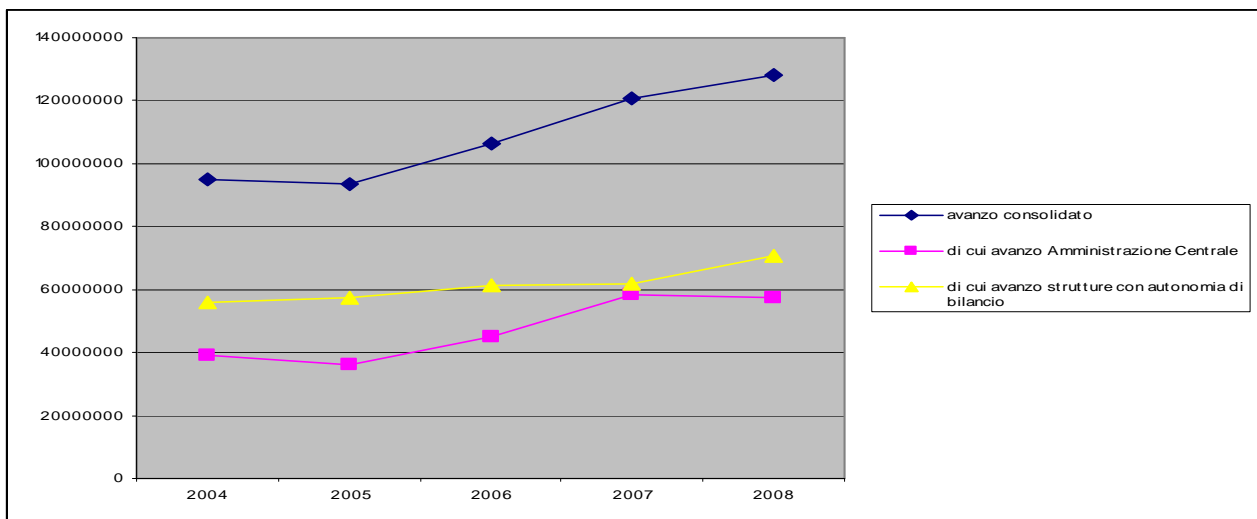
Fonte dati: Servizio Bilanci – Università degli Studi di Genova

Fig. 3.3 – L'andamento delle risultanze finanziarie consolidate dal 2004 al 2008



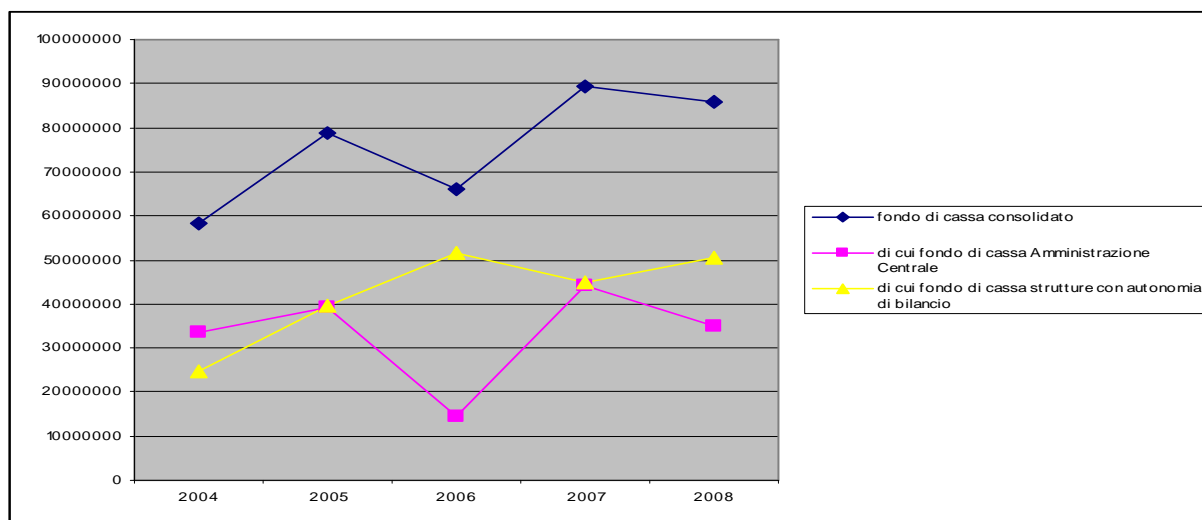
Dall'analisi dei dati sopra indicati emerge un andamento in crescita negli ultimi quattro esercizi dell'avanzo consolidato; con riferimento invece alle sue componenti si evidenzia nell'ultimo esercizio la flessione della componente riguardante l'amministrazione centrale e l'incremento di quella riguardante le strutture con autonomia di bilancio (fig. 3.4).

Fig. 3.4 – L'andamento dell'avanzo consolidato dal 2004 al 2008



Con riferimento, invece, al fondo di cassa consolidato si evidenzia una sua flessione nell'ultimo esercizio e andando ad analizzarne le componenti si evidenzia che tale flessione è dovuta alla sua componente riguardante l'amministrazione centrale mentre si registra un deciso aumento di quella riguardante le strutture con autonomia di bilancio (fig. 3.5).

Fig. 3.5 – L'andamento del fondo di cassa consolidato dal 2004 al 2008



6. Considerazioni di sintesi

Dall'analisi delle entrate e delle spese dell'Ateneo Genovese è stato possibile formulare le seguenti osservazioni di sintesi:

- la sempre discreta autosufficienza finanziaria dell'Ateneo, che rimane costante negli ultimi due anni;
- l'aumento, rispetto al 2007, del finanziamento ministeriale attraverso il FFO (una tantum escluse);
- la collocazione per circa il 51% del personale tecnico-amministrativo di ruolo nell'area amministrativa;
- la riduzione, con riguardo ai censimenti realizzati nei mesi di dicembre 2008 e dicembre 2007, del personale con contratto di collaborazione coordinata e continuativa;
- la collocazione per circa il 50% il personale tecnico-amministrativo di ruolo presso le strutture dipartimentali dove svolge funzioni anche a supporto dell'attività di ricerca;
- l'incremento dell'avanzo di amministrazione e la flessione del fondo di cassa.