

Le entrate e le spese

1. Introduzione

Nella presente sezione vengono sviluppate alcune considerazioni collegate alla composizione delle entrate e delle spese dell'Ateneo Genovese così come rappresentate nel Conto Consuntivo Riclassificato per l'esercizio 2006 (Decreto Interministeriale del 1 marzo 2007 – Criteri per l'omogenea redazione dei conti consuntivi delle università) e sulla base delle informazioni che sono state richieste dall'Istat in sede di rilevazione annuale dei Bilanci Consuntivi degli Enti Universitari.

In particolare, con riferimento alle entrate vengono proposte alcune riflessioni sull'andamento dell'indicatore di autosufficienza finanziaria e sul posizionamento dell'Ateneo nella ripartizione della quota di riequilibrio del Fondo di Finanziamento Ordinario.

Con riferimento, invece, alle spese vengono sviluppate alcune osservazioni sulla composizione del personale docente e tecnico-amministrativo.

Viene, infine, fornita una breve analisi sull'andamento dell'avanzo di amministrazione negli ultimi esercizi.

2. Le entrate e le spese

Nelle tab. 3.1 e 3.2 (dati in migliaia di euro) vengono rappresentate, con riferimento alla mera gestione di competenza, le entrate accertate e le spese impegnate nell'esercizio 2006. Tale rappresentazione è conforme a quanto previsto dalla normativa sull'omogenea redazione dei conti consuntivi delle università ai sensi del Decreto Interministeriale del 1 marzo 2007.

Il suddetto decreto, che innova quanto precedentemente stabilito dal Decreto Interministeriale del 5 dicembre 2000, risponde a quanto disposto all'art. 7, comma 6, della Legge 9 maggio 1989 n. 168: *“Al fine di consentire l'analisi della spesa finale e il consolidamento dei conti del settore pubblico allargato il Ministro dell'università e della ricerca scientifica e tecnologica, con proprio decreto, emanato di concerto con il Ministro del tesoro, fissa i criteri per la omogenea redazione dei conti consuntivi delle università”*.

A questa disposizione segue, come noto, quella contenuta nel successivo comma 7 della stessa Legge *“Le università possono adottare un regolamento di Ateneo per l'amministrazione, la finanza e la contabilità, anche in deroga alle norme dell'ordinamento contabile dello Stato e degli enti pubblici, ma comunque nel rispetto dei relativi principi”*.

Pertanto ne deriva che, dato l'ampio margine di autonomia concessa alle università nella definizione del proprio sistema di bilancio, la “omogenea redazione dei conti consuntivi delle università” deve essere in realtà interpretata come una *“riclassificazione”* a posteriori delle entrate e delle spese secondo uno standard che renda possibile l'analisi della spesa finale ed il consolidamento dei conti del settore pubblico.

A tal fine si opera sulla base della codificazione gestionale Siope definita per le Università con il D.M. Economia e Finanze n. 11746 del 18 febbraio 2005, così come modificato con D.M. n. 13554 del 14 novembre 2006 che ne ha fissato l'obbligatorietà a decorrere dal 1 gennaio 2006.

Dal punto di vista operativo ogni Ateneo, successivamente alla chiusura dell'esercizio finanziario ed in tempo utile per la formulazione degli schemi dell'omogenea redazione, ha accesso alla propria banca dati ove vede visualizzate, al momento dell'apertura della procedura informatizzata, tutte le movimentazioni di cassa collegate ad ogni singola codifica Siope.

Ciascun Ateneo in contabilità finanziaria procede, quindi, ad inserire esclusivamente le voci relative agli “accertamenti ed impegni”, ai “residui” al 01/01 ed al 31/12, all'avanzo/disavanzo di amministrazione ed al fondo di cassa, nonché ad un controllo e/o modifica dei dati inseriti (inclusi quelli migrati dalla procedura Siope) al fine della concordanza con i dati del proprio conto consuntivo.

La procedura informatizzata, al fine di garantire l'affidabilità dei dati rilevati, prevede una serie di controlli incrociati.

Ogni Ateneo trasmette i dati con la seguente articolazione :

- dati *Amministrazione Centrale*;
- dati *Globali dei Dipartimenti/Strutture di ricerca*;
- dati *Globali delle Strutture Autonome* (escluse Strutture di Ricerca).

I *Dati Consolidati* d'Ateneo saranno valorizzati dal sistema, quale somma dei precedenti, per le singole voci. In caso di bilancio unico d'Ateneo devono essere trasmessi esclusivamente i *“Dati Consolidati d'Ateneo”*.

Nelle successive tabelle 3.1 e 3.2 vengono quindi riportate le entrate e le spese classificate, rispettivamente, per fonti di provenienza e per natura come previsto dal Decreto Interministeriale.

Gli importi riguardano, come riportato in nota alle stesse tabelle, esclusivamente la gestione di mera competenza dell'esercizio 2006; pertanto vengono escluse entrate e spese collegate alla gestione dei residui.

Tab. 3.1 – Le entrate 2006 (dati in migliaia di Euro)

Codice	voce	accertamenti 2006
AAPP	AVANZO*	95.094
E100	ENTRATE PROPRIE	72.668
E200	ALTRE ENTRATE	6.453
E300	ENTRATE DA TRASFERIMENTI	241.319
E400	ALIENAZIONE DI BENI PATRIMONIALI E PARTITE FINANZIARIE	16
E500	ENTRATE DERIVANTI DA ACCENSIONE DI PRESTITI	-
E600	ENTRATE PER PARTITE DI GIRO, CONTABILITÀ SPECIALI E GESTIONI SPECIALI	72.014
	TOTALE	392.470

*Avanzo all'inizio di esercizio - avanzo 2005 - comprensivo di Fondazioni, Lasciti, Premi e Borse

Tab. 3.2 – Le spese 2006 (dati in migliaia di Euro)

Codice	voce	impegni 2006
DAAP	DISAVANZO	-
S100	RISORSE UMANE	209.569
S200	RISORSE PER IL FUNZIONAMENTO	39.314
S300	INTERVENTI IN FAVORE DEGLI STUDENTI	19.406
S400	ONERI FINANZIARI E TRIBUTARI	16.851
S500	ALTRE SPESE CORRENTI	1.258
S600	TRASFERIMENTI	4.018
S700	ACQUISIZIONE BENI DUREVOLI E PARTITE FINANZIARIE	14.709
S800	RIMBORSO DI PRESTITI	2.478
S900	PARTITE DI GIRO, CONTABILITÀ SPECIALI E GESTIONI SPECIALI	72.014
	TOTALE	379.617

Fonte dati:

Conto Consolidato di Ateneo esercizio 2006 (Omogenea Redazione 2006)

Accertamenti/Impegni – dato di mera competenza (residui esclusi)

Servizio Bilanci – Università degli Studi di Genova

Nelle figure 3.1 e 3.2 vengono rispettivamente rappresentate la composizione percentuale delle entrate e delle spese.

Fig. 3.1 – La composizione percentuale delle entrate 2006

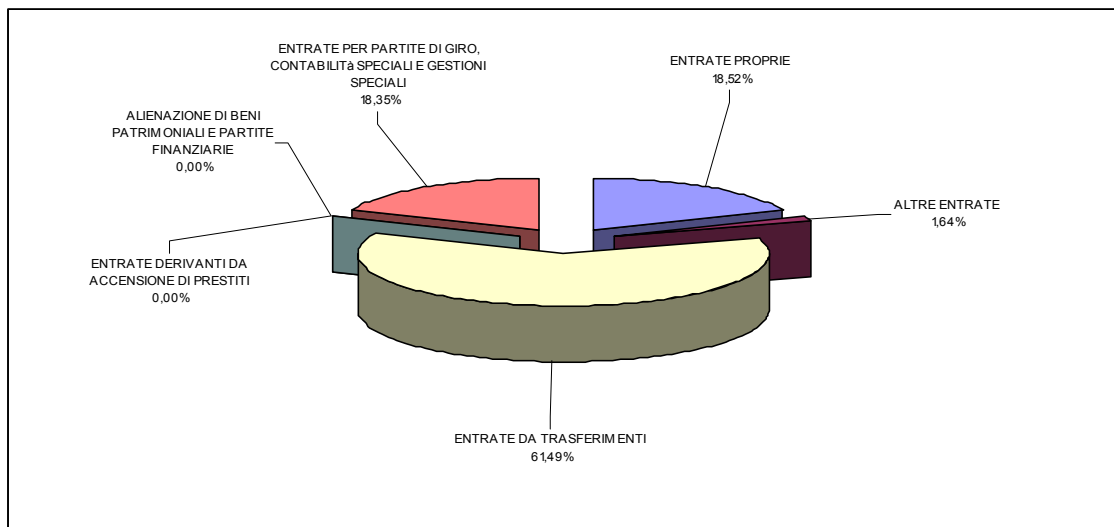
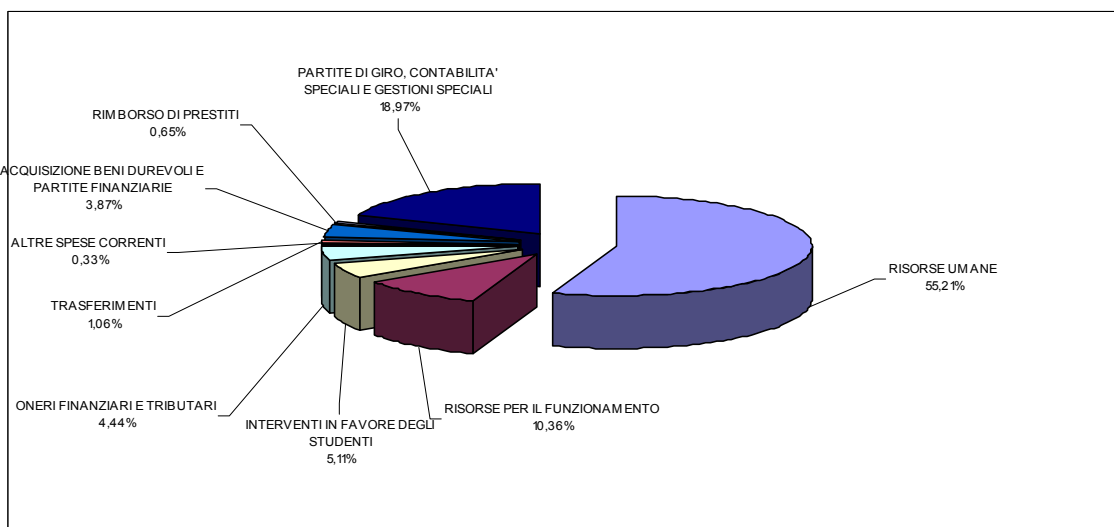


Fig. 3.2 – La composizione percentuale delle spese 2006



Come si può facilmente desumere da quanto sopra riportato con riferimento alle entrate la voce percentualmente più rilevante è quella delle “entrate da trasferimenti”; per quanto riguarda, invece, le spese la voce più significativa è quella delle “risorse umane”.

Le stesse entrate e le stesse spese vengono ora riproposte sulla base della classificazione Istat utilizzata in sede di Rilevazione dei Bilanci Consuntivi degli Enti Universitari (tab. 3.3 e tab. 3.4).

Tale classificazione, che è diversa da quella utilizzata in sede di Conto Consuntivo Consolidato Riclassificato, è di tipo finanziario (il piano dei conti utilizzato dall'Istituto Nazionale di Statistica si basa, infatti, su quanto previsto dal D.P.R. n. 371 del 4/3/1982).

In questo contesto è necessario fare riferimento a questa ulteriore classificazione in quanto permette di costruire, coerentemente con gli esercizi precedenti, l'indicatore di autosufficienza finanziaria nonché gli altri indicatori minimi allegati alla presente relazione.

Tab. 3.3 – Le entrate 2006 da Rilevazione Istat-Bilanci (dati in migliaia di Euro)

voce	accertamenti 2006
TIT.1 - ENTR. CONTRIBUTIVE	33.773
TIT. 2 - ENTR. DERIV. DA TRASFERIM. CORRENTI	228.437
TIT. 3 - ENTR. DIVERSE	43.197
TOTALE ENTR. CORRENTI (TIT.1 + TIT.2 + TIT.3)	305.407
TIT. 4 - ENTR. PER AL. DEI BENI PATRIM. E RISC. DI CREDITI	15
TIT. 5 - ENTR. DERIV. DA TRASFERIM. IN CONTO CAPITALE	15.033
TIT. 6 - ENTR. DERIV. DA ACCENSIONE DI PRESTITI	-
TIT. 7 - PARTITE DI GIRO	72.014
TOTALE GENERALE*	392.469

* si precisa che la differenza dell'importo rispetto a quello indicato alla tabella 3.1 è attribuibile agli arrotondamenti effettuati per esprimere i dati in migliaia di euro

Tab. 3.4 – Le spese 2006 da Rilevazione Istat-Bilanci (dati in migliaia di Euro)

voce	impegni 2006
TIT. 1 - SP. CORRENTI	270.725
TIT. 2 - SP. IN C/CAPITALE	34.400
TIT. 3 - ESTINZIONE DI MUTUI E PRESTITI	2.478
TIT. 4 - PARTITE DI GIRO	72.014
TOTALE GENERALE	379.617

Fonte dati: Rilevazione Istat Bilanci 2006 (Servizio Bilanci dell'Università degli Studi di Genova)

Traendo spunto dai dati sopra riportati vengono di seguito approfondite i seguenti argomenti:

- l'andamento del FFO e del correlato indicatore di autosufficienza finanziaria in quanto la finanza di trasferimento costituisce la parte più rilevante delle entrate dell'Ateneo Genovese;
- la composizione del personale docente e tecnico amministrativo in quanto la spesa per il personale rappresenta la voce più consistente delle spese.
- l'andamento dell'avanzo di amministrazione negli ultimi esercizi.

3. L'andamento dell'indicatore di autosufficienza finanziaria e la quota di riequilibrio del Fondo di Finanziamento Ordinario (F.F.O.)

Le fonti di finanziamento di parte corrente dell'Ateneo genovese nell'esercizio 2006 sono costituite per circa il 61% dal F.F.O. consolidabile (tab. 3.5 e fig. 3.3), come emerge dall'indicatore di processo di autosufficienza finanziaria (indicatori minimi allegati in Appendice).

Tab. 3.5 - Autosufficienza Finanziaria (indicatori di processo)

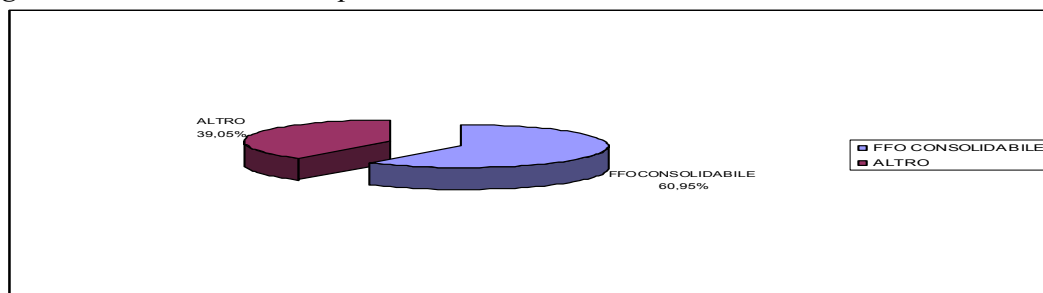
Esercizio	Totale Entrate Correnti 2006* (in migliaia di Euro)	F.F.O. CONSOLIDABILE** (in migliaia di Euro)	(Tot. Entrate Correnti - F.F.O. consolidato) / Entrate correnti	F.F.O. consolidato / Entrate correnti
2006	305.407	186.149	39,05%	60,95%

* Accertamenti esercizio 2006 da rilevazione Istat (Istituto Nazionale di Statistica) Bilanci 2006

** Fonte dati F.F.O. 2006 Consolidabile: Rilevazione Nuclei 2007

Gli uffici dell'ateneo segnalano l'allocatione, tra gli interventi non consolidabili, dell'incentivo rapporto assegni fissi/ffo per 52.339. Con nota n. 268 del 08.03.2007, relativa alla comunicazione del ffo definitivo 2006, il MUR ha infatti ricompreso detto incentivo tra le 'assegnazioni consolidabili', anziche' tra le assegnazioni 'una tantum', evidenziando di conseguenza un totale di assegnazioni consolidabili pari a 186.149.216, anziche' 186.096.877 e un totale di assegnazioni una tantum pari a 381.200 anziche' 433.539.

Fig. 3.3 - Percentuale di composizione delle entrate correnti



Nella tab. 3.6 e nelle relative figure (3.4, 3.5, 3.6) vengono riportati gli andamenti, riferiti all'ultimo triennio, delle variabili che definiscono l'indicatore di autosufficienza finanziaria, ovvero l'andamento del F.F.O. consolidato e del totale delle entrate correnti accertate (fonte delle entrate correnti: serie storica *Rilevazione Istat-Bilanci*)

Tab. 3.6 - Evoluzione nell'ultimo triennio dell'indicatore di autosufficienza finanziaria

Esercizio di riferimento	F.F.O. consolidato (in migliaia di Euro)	Totale Entrate Correnti (accertate) in migliaia di Euro	Autosufficienza finanziaria (Tot.Entr.Corr.- F.F.O.)/Tot.Entr.Corr.
2004	180.224	279.194	35,45%
2005	185.574	295.041	37,10%
2006	186.149	305.407	39,05%

Fig. 3.4 - Evoluzione del Totale Entrate Correnti nell'ultimo triennio

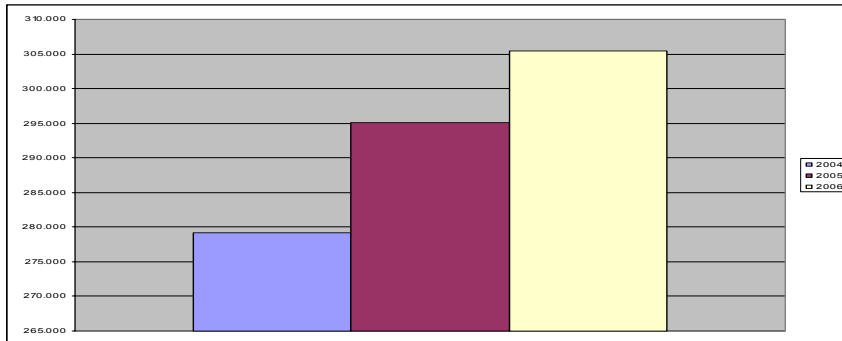


Fig. 3.5 - Evoluzione del F.F.O. consolidato nell'ultimo triennio

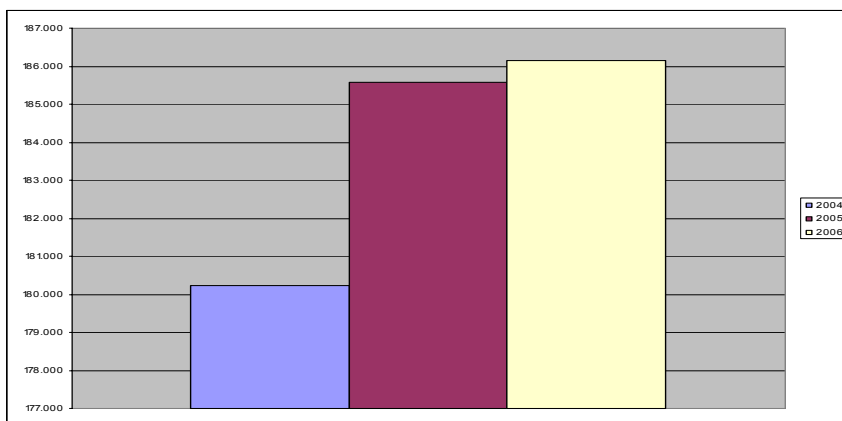
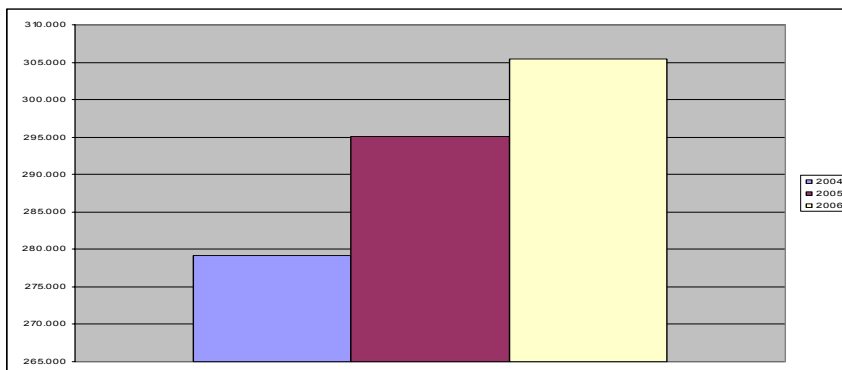


Fig. 3.6- Evoluzione dell'autosufficienza finanziaria nell'ultimo triennio



Come si può osservare da quanto sopra riportato il Fondo di Finanziamento Ordinario costituisce circa il 61% delle entrate correnti; il restante 39% è costituito da altre fonti di finanziamento che, nel complesso, evidenziano un buon livello di autosufficienza finanziaria dell'Ateneo.

Le entrate e le spese

La strutturazione del F.F.O. 2006 viene riassunta nella tab. 3.7 “Modificazioni del F.F.O. nel 2006”.

Tab. 3.7 - Modificazioni del F.F.O. nel 2006

Assegnazioni per il funzionamento ordinario (FFO) per il 2006 (Decreto Ministeriale 24 maggio 2006 prot. n. 139/2005)	
Interventi 2006 consolidabili	
Interventi a copertura di assegnazioni consolidabili (99,5% FFO consolidabile 2005)	184.645.787
Saldo incentivi mobilità docenti 2005	1.426.380
Incentivi mobilità docenti 2006	20.688
Interventi di valutazione e riequilibrio	-
Chiamate dirette docenti	4.022
Altri interventi consolidabili (*)	-
Totale FFO consolidabile 2006	186.096.877*
Interventi 2006 non consolidabili (una-tantum)	
Maggiori oneri retribuzioni dei ricercatori non confermati	252.923
Incentivo rapporto Assegni fissi /FFO (*)	52.339
Cooperazione internazionale	-
Interventi per studenti disabili	121.418
Altri interventi non consolidabili	6.859
Totale interventi 2006 non consolidabili	433.539*

Note:

Gli uffici dell'ateneo validano la tabella sovrariportata salvo l'allocazione, tra gli interventi non consolidabili, dell'incentivo rapporto assegni fissi/ffo per 52.339. con nota n. 268 del 08.03.2007, relativa alla comunicazione del ffo definitivo 2006, il mur ha infatti ricompreso detto incentivo tra le 'assegnazioni consolidabili', anziche' tra le assegnazioni 'una tantum', evidenziando di conseguenza un totale di assegnazioni consolidabili pari a 186.149.216, anziche' 186.096.877 come da tabella in esame e un totale di assegnazioni una tantum pari a 381.200 anziche' 433.539 come da tabella in esame.

Fonte dati:

ssito Nuclei 2007 – cnvsu.miur.it

Come si evince dalla suddetta tab. 3.7, il meccanismo del finanziamento delle Università si fonda sul consolidamento al 99,5% del F.F.O. 2005, a cui si aggiungono una serie di interventi finanziari per la copertura di obbligazioni derivanti da provvedimenti ministeriali assunti nei precedenti esercizi.

A questi importi ne vengono aggiunti altri non consolidabili, tra cui quelli inerenti alla copertura dei maggiori oneri per il trattamento economico dei ricercatori non confermati, quelli per la cooperazione internazionale, gli interventi per studenti disabili ed altri interventi non consolidabili.

Nel suo complesso l'Ateneo Genovese ha ricevuto, per l'esercizio 2006 un importo di FFO pari a € 186.530.416 di cui consolidato € 186.149.216.

Si segnala come l'assegnazione 2006 dell'F.F.O. consolidato risulti leggermente superiore a quella del 2005 (€185.573.655).

4. Il personale docente e il personale tecnico-amministrativo

A completamento di quanto già esposto nelle sezioni riguardanti la Didattica e la Ricerca appare utile riproporre alcuni dati sulla consistenza del personale docente e del personale tecnico-amministrativo.

In particolare nella tab. 3.8 si fornisce la composizione per fasce del personale docente delle undici Facoltà e nella tab. 3.9 la suddivisione dello stesso personale per area scientifico-disciplinare.

Tab. 3.8 - Il personale docente dell'Ateneo di Genova per Facoltà al 31/12/2006

Facoltà	Ordinari	Associati	Ricercatori	Assistenti	Totale
Architettura	24	31	34	1	90
Economia	37	20	29	-	86
Farmacia	20	27	18	1	66
Giurisprudenza	40	11	25	4	80
Ingegneria	111	110	83	4	308
Lettere e Filosofia	62	47	63	-	172
Lingue e Letterature Straniere	21	15	15	-	51
Medicina e Chirurgia	112	123	157	5	397
Scienze della Formazione	14	19	34	-	67
Scienze MFN	99	113	111	1	324
Scienze Politiche	17	23	21	-	61
Totale Ateneo	557	539	590	16	1.702

Fonte dati:

Docenti al 31/12/2006 - Data Warehouse di Ateneo

Elaborazione del: 10/04/2007 (riferita al 31/12/2006)

Tab. 3.9 – Il personale docente per area scientifico-disciplinare

Area	Ordinari	Associati	Ricercatori	Assistenti	Totale
01- scienze matematiche e informatiche	46	39	43	1	129
02- scienze fisiche	26	40	24	-	90
03- scienze chimiche	31	42	38	1	112
04- scienze della terra	9	19	12	-	40
05- scienze biologiche	48	30	64	-	142
06- scienze mediche	92	116	128	5	341
08- ingegneria civile ed architettura	37	41	48	4	130
09- ingegneria industriale e dell'informazione	81	74	51	1	207
10- scienze dell'antichità, filologico-lett. e art.	50	42	58	-	150
11- scienze storiche, filos., pedagogiche e psic.	37	45	46	-	128
12- scienze giuridiche	57	21	37	4	119
13- scienze economiche e statistiche	28	20	27	-	75
14- scienze politiche e sociali	15	10	14	-	39
Totale Ateneo	557	539	590	16	1.702

Le entrate e le spese

Note: si segnala che presso l'Ateneo genovese non è presente l'area 07.
 Docenti al 31/12/2006 - Data Warehouse di Ateneo
 Elaborazione del: 10/04/2007 (riferita al 31/12/2006)
 (Sito Nuclei 2007 - CNVSU con verifica su Data Warehouse)

Per quanto riguarda il personale tecnico-amministrativo nelle tab. 3.10 e 3.11 vengono forniti rispettivamente i dati riguardanti la distribuzione del personale tecnico-amministrativo per area funzionale e categoria e la distribuzione del personale tecnico-amministrativo per sede di servizio

Tab. 3.10 - Distribuzione del personale tecnico-amministrativo di ruolo al 31/12/2006 per Area funzionale e Categoria.

Area Funzionale	CATEGORIA					Totale
	Dirigenti	EP	D	C	B	
Dirigenza Amministrativa	5	-	-	-	-	5
Amministrativa ed Amministrativa Gestionale	-	15	159	393	52	619
Biblioteche	-	2	18	56	-	76
Servizi generali e tecnici	-	-	-	-	97	97
Socio sanitaria, medico odontoiatrica e socio-sanitaria	-	8	45	22	-	75
Tecnica, tecnico-scientifica ed elaborazione dati	-	29	124	256	-	409
Totale Ateneo	5	54	346	727	149	1.281

Note:

Si segnala che nella dirigenza sono comprese tre unità di ruolo di categoria EP che svolgono il ruolo di dirigente incaricato.
 Fonte Dati: Data Warehouse di Ateneo
 Elaborazione del: 10/04/2007 (riferita al 31/12/2006)

Tab. 3.11 - Distribuzione del personale non docente al 31/12/2006 per sede di servizio (in base alla percentuale di assegnazione)

Struttura	PTA di ruolo		PTA a tempo det.	
	Totale	di cui amministrativi	Totale	di cui amministrativi
Strutture Dipartimentali	672,5	263,5	26	22
Centri di Servizio Bibliotecario	86	16	-	-
Centri di Servizio di Facoltà - Presidenze	113	70	10	9
Amministrazione Centrale e altri centri	409,5	269,5	51	40
Totale Ateneo	1.281,00	619,00	87,00	71,00

Note:

Il dato del PTA di ruolo dell'area amministrativa gestionale comprende 2 unità di dirigenza amministrativa (area non codificata)

Sono altresì presenti:

- 28 collaboratori linguistici a tempo indeterminato;
- 3 lettori incaricati a tempo determinato;
- 9 unità con contratto di lavoro interinale;
- 413 collaborazioni coordinate e continuative.

Fonte dati PTA a tempo indeterminato e PTA a tempo determinato - Data Warehouse di Ateneo

Fonte dati lavoratori interinali e collaboratori coordinati e continuativi: Uffici dell'Amministrazione Centrale dell'Università degli Studi di Genova.

Dall'analisi dei dati della tab. 3.10, emerge che il personale tecnico-amministrativo viene assorbito, in prevalenza, dall'area amministrativa e presenta un'equilibrata distribuzione tra le diverse categorie.

Per quanto riguarda, invece, la distribuzione del personale tra le diverse sedi di servizio, si rileva una concentrazione presso i Dipartimenti.

5. L'andamento dell'avanzo di amministrazione dal 2003 al 2006

Dall'analisi dei dati di bilancio dell'esercizio 2006 emerge un avanzo consolidato di amministrazione pari a 106.403.765,83 con un incremento percentuale rispetto all'esercizio precedente di circa il 14% (tab. 3.12).

Nell'istogramma di cui alla figura 3.3 viene riportato l'andamento delle risultanze finanziarie consolidate riferite al periodo 2003-2006 ovvero sia dell'avanzo consolidato sia delle sue componenti in termini di:

- avanzo dell'amministrazione centrale e avanzo delle strutture dotate di autonomia di bilancio;
- fondo di cassa consolidato e delle sue componenti fondo di cassa dell'amministrazione centrale e fondo di cassa delle strutture dotate di autonomia di bilancio.

Tab. 3.12 – L'andamento dell'avanzo e del fondo di cassa dal 2003 al 2006

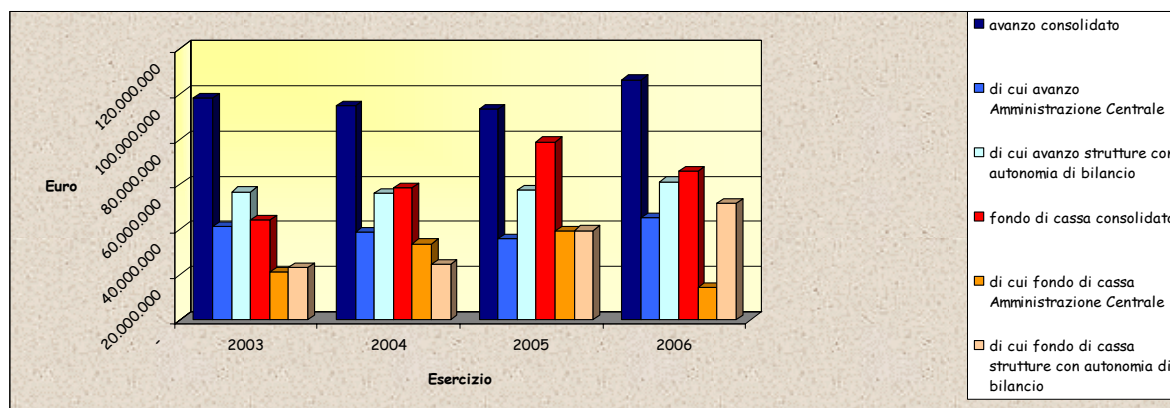
	avanzo consolidato	di cui avanzo Amministrazione Centrale	di cui avanzo strutture con autonomia di bilancio	fondo di cassa consolidato	di cui fondo di cassa Amministrazione Centrale	di cui fondo di cassa strutture con autonomia di bilancio
2003	98.261.174,33	41.484.593,64	56.776.580,69	44.176.561,71	21.055.192,99	23.121.368,72
2004	94.959.931,13	38.941.425,22	56.018.505,91	58.398.316,54	33.700.059,77	24.698.256,77
2005	93.390.529,84	35.930.840,05	57.459.689,79	78.929.408,65	39.364.478,74	39.564.929,91
2006	106.403.765,83	45.187.096,73	61.216.669,10	66.008.785,92	14.391.387,64	51.617.398,28

* Nel 2003 l'avanzo e il fondo di cassa relativi ai Centri di Servizi di Ateneo e ai Centri di Eccellenza sono compresi nei dati dell'Amministrazione Centrale; mentre a decorrere dall'esercizio 2004 sono compresi in quelli delle strutture con autonomia di bilancio

** L'avanzo e il fondo di cassa consolidati sono al netto delle Fondazioni e dei Lasciti, Premi e Borse

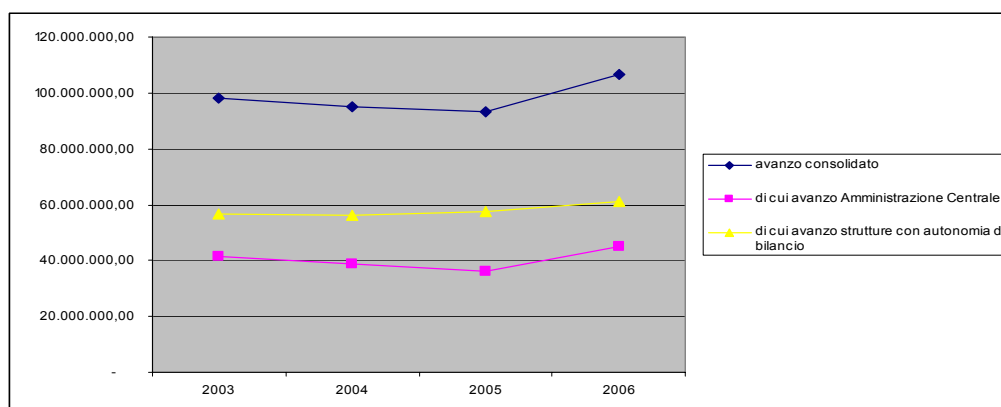
Fonte dati: Servizio Bilanci – Università degli Studi di Genova

Fig. 3.7 – L'andamento delle risultanze finanziarie consolidate dal 2003 al 2006



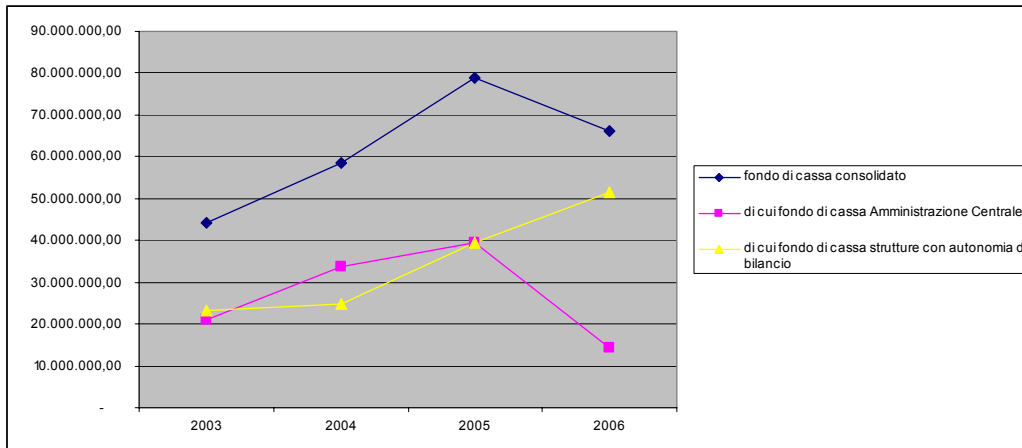
Dall'analisi dei dati sopra indicati emerge un andamento oscillante dell'avanzo consolidato con riguardo al periodo considerato; con riferimento invece alle sue componenti si evidenzia un'inversione della tendenza alla diminuzione dell'avanzo dell'amministrazione centrale tra gli anni 2005 e 2006. Con riferimento, invece, all'avanzo delle strutture dotate di autonomia di bilancio, si registra, dopo un dato pressoché costante o in leggera flessione tra gli esercizi 2003 e 2004, una crescita del dato stesso (fig. 3.8).

Fig. 3.8 – L'andamento dell'avanzo dal 2003 al 2006



Con riferimento, invece, al fondo di cassa consolidato si evidenzia una sua progressiva diminuzione, percentualmente misurabile in circa il 16% tra il 2005 ed il 2006, che, andando ad analizzare le componenti del fondo di cassa, è il risultato di una netta flessione del dato riferibile all'amministrazione centrale accompagnata da un incremento della parte riguardante le strutture dotate di autonomia di bilancio (fig. 3.9).

Fig. 3.9 – L'andamento del fondo di cassa dal 2003 al 2006



6. Considerazioni di sintesi

Al termine della presentazione delle entrate e delle spese dell'Ateneo di Genova il Nucleo di Valutazione ritiene di poter formulare le seguenti osservazioni:

- l' incremento dell'indicatore di autosufficienza finanziaria che passa dal 35% del 2005 al 39% del 2006;
- l'aumento, rispetto al 2005, del finanziamento ministeriale attraverso il FFO consolidato;
- il personale tecnico-amministrativo di ruolo viene assorbito per circa il 48% dall'attività amministrativa;
- per circa il 52% il personale tecnico-amministrativo di ruolo presta servizio presso le strutture dipartimentali dove svolge funzioni anche a supporto dell'attività di ricerca;
- l'elevata percentuale (29%) del personale non di ruolo sul totale può costituire elemento di preoccupazione nelle modalità di proseguimento del rapporto di lavoro;
- l'incremento dell'avanzo di amministrazione di circa il 15% e la flessione del fondo di cassa di circa il 16%.