

Ricerca

1. Introduzione

La sezione dedicata all'attività di Ricerca svolta dall'Ateneo genovese nell'anno 2006 si articola in tre parti. La prima parte prende in esame l'assetto organizzativo con riferimento alle strutture operanti nell'anno di riferimento (Dipartimenti, Centri di Ricerca, Centri Interuniversitari di Ricerca e Servizio, Centri di Eccellenza) e alla consistenza del personale addetto all'interno di dette strutture. La seconda esamina le risorse finanziarie dedicate alla ricerca distinguendole a seconda della loro provenienza, così come viene richiesto dalle Note Tecniche 2007 del CNVSU. La terza parte, infine, è dedicata a quantificare l'attività e la produttività dei Dipartimenti attraverso la partecipazione ai Programmi di Ricerca di Interesse Nazionale e la capacità di attrazione e gestione di risorse finanziarie.

2. L'assetto organizzativo della Ricerca

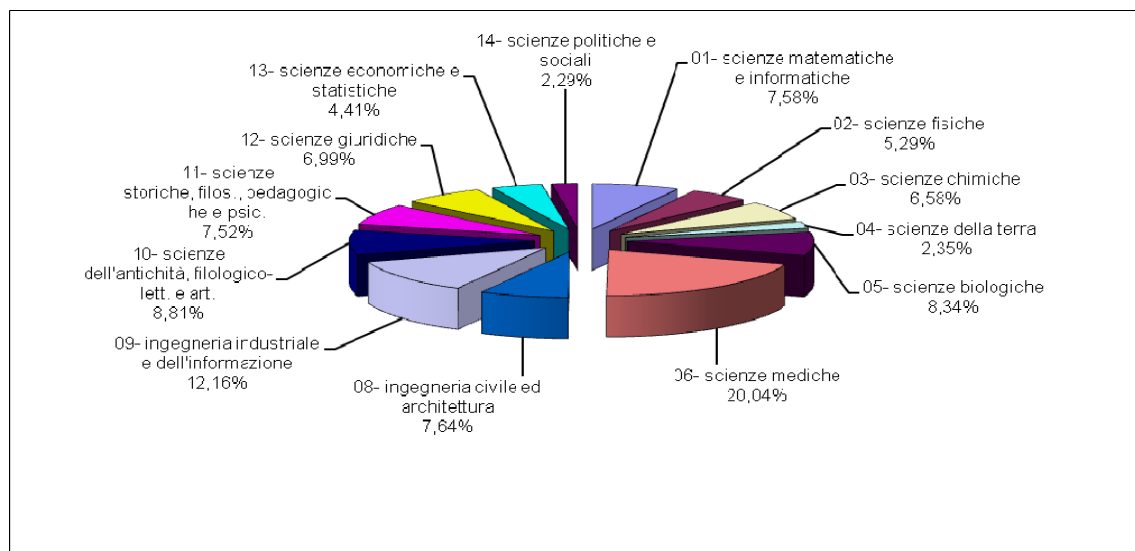
Nell'Ateneo genovese sono presenti tredici aree scientifico-disciplinari, come riportato in fig. 2.1.

L'Area scientifico-disciplinare è costituita dai professori e ricercatori dei settori scientifico-disciplinari appartenenti ad un'area culturale. Ciascuna Area ha quale compito istituzionale la definizione e il coordinamento degli indirizzi scientifici dei settori culturali ad essa afferenti¹. L'attivazione di un'Area scientifico-disciplinare a livello di Ateneo avviene qualora i professori in ruolo o fuori ruolo e i ricercatori dell'Ateneo appartenenti ai settori scientifico-disciplinari afferenti all'Area siano almeno trenta.

Presso l'Ateneo genovese, rispetto alle tabelle ministeriali contenute negli allegati al D.M. 4/10/2000 (Determinazione dei settori scientifico-disciplinari), risulta assente l'Area 7 Scienze Agrarie e Veterinarie.

¹ Ogni area scientifico-disciplinare è così strutturata: un consiglio di area che è la sede del dibattito culturale relativo ai settori scientifico-disciplinari afferenti, un coordinatore dell'area che presiede il consiglio, una commissione scientifica ed il suo presidente. La commissione scientifica è costituita dal consiglio per esaminare le domande relative ai finanziamenti per la ricerca scientifica e proporre al Senato Accademico l'assegnazione dei finanziamenti alle singole ricerche, nell'ambito dei fondi resi disponibili per l'area, anche sulla base di una valutazione dei rendiconti delle ricerche effettuate negli anni precedenti.

Fig. 2.1 – L'assetto organizzativo della Ricerca nell'Ateneo genovese e la consistenza percentuale dei ricercatori nelle aree scientifico-disciplinari (docenti al 31.12.2005).



Per quanto riguarda l'articolazione delle strutture di Ricerca dell'Ateneo genovese, al 31 dicembre 2006 figurano cinquantatre Dipartimenti (che divengono, alla data del 1 gennaio 2007, 51 a causa della soppressione di tre dipartimenti dell'area di Ingegneria che confluiscono in una unica nuova struttura). A queste strutture si devono aggiungere, diciassette Centri di Ricerca, quindici Centri Interuniversitari di Ricerca e Servizio e due Centri di Eccellenza, a supporto dei quali figurano quattordici Centri di Servizi bibliotecari (il censimento di queste strutture viene realizzato in corso di 2007).

Presso l'Ateneo Genovese è anche presente l'Ufficio Ricerca e Relazioni Internazionali con l'obiettivo prioritario di sviluppare azioni di informazione, supporto, coordinamento e monitoraggio all'esterno e all'interno dell'Ateneo stesso.

Per fornire un dettaglio in merito all'assetto organizzativo della Ricerca dell'Ateneo genovese si riportano le seguenti tabelle: la tab. 2.1 riguarda l'articolazione dell'Ateneo nei vari Dipartimenti, elencati in base alle Facoltà a cui fanno prevalente riferimento (aree di Facoltà), la tab. 2.2 mostra le altre strutture di Ricerca dell'Ateneo e la tab. 2.3 le strutture a supporto della Ricerca.

Tab. 2.1 – I Dipartimenti dell'Ateneo genovese (al 31.12.2006)

| Area di Architettura |
|--|
| Dip. di Progettazione e Costruzione dell'Architettura (DIPARC) |
| Dip. di Scienze per l'Architettura (DSA) |
| Dip. di Storia e Progetto dell'Architettura del Territorio e del Paesaggio (POLIS) |
| Area di Economia |
| Dip. di Diritto dell'Economia e dell'Impresa (DIDEI) |
| Dip. di Economia e Metodi quantitativi (DIEM) |
| Dip. di Tecnica ed Economia delle Aziende (DITEA) |
| Area di Farmacia |
| Dip. di Chimica e Tecnologie farmaceutiche ed alimentari (DICTFA) |
| Dip. di Scienze farmaceutiche (DISCIFAR) |
| Area di Giurisprudenza |
| Dip. di Cultura giuridica "Giovanni Tarello" (DIGITA) |
| Dip. di Diritto privato, internazionale e commerciale "G.L.M. Casaregi" |
| Dip. di Diritto pubblico e processuale (DIPU) |
| Area di Ingegneria |
| Dip. di Edilizia, Urbanistica e Ingegneria dei Materiali (DEUIM) |
| Dip. di Informatica, Sistemistica e Telematica (DIST) |
| Dip. di Ingegneria ambientale (DIAM) |
| Dip. di Ingegneria biofisica ed elettronica (DIBE) |
| Dip. di Ingegneria chimica e di Processo "G. B. Bonino" (DICHEP) |
| Dip. di Ingegneria della produzione, termoeconomica e modelli matematici (DIPTM) |
| Dip. di Ingegneria elettrica (DIE) |
| Dip. di Ingegneria navale e Tecnologie marine (DINAV) |
| Dip. di Ingegneria strutturale e geotecnica (DISEG) |
| Dip. di Macchine Sistemi energetici e Trasporti (DIMSET) |
| Dip. di Meccanica e Costruzione delle Macchine (DIMEC) |
| Area di Lettere e Filosofia |
| Dip. di Arch. e Fil. Class. e loro Trad. in Epoca crist. medi. e um. "Francesco della Corte" (DARFICLET) |
| Dip. di Filosofia (DIF) |
| Dip. di Italianistica, Romanistica, Arti e Spettacolo (DIRAS) |
| Dip. di Scienze dell'Antichità, del Medioevo e geografico - ambientali (DISAM) |
| Dip. di Storia moderna e contemporanea (DISMEC) |
| Area di Lingue e Letterature Straniere |
| Dip. di Scienze della Comunicazione Linguistica e Culturale (Di.S.C.Li.C.) |

Tab. 2.1 – I Dipartimenti dell’Ateneo genovese (al 31.12.2006) – segue

| Area di Medicina e Chirurgia |
|---|
| Dip. di Discipline chirurgiche, morfologiche e Metodologie integrate (DICMI) |
| Dip. di Ginecologia |
| Dip. di Medicina interna e Specialità mediche (DIMI) |
| Dip. di Medicina legale, del Lavoro, Psicologia medica e Criminologia (DIMEL) |
| Dip. di Medicina sperimentale (DIMES) |
| Dip. di Neuroscienze, Oftalmologia e Genetica (DINOG) |
| Dip. di Oncologia, Biologia e Genetica (DOBIG) |
| Dip. di Scienze chirurgiche specialistiche, di Anestesiologia e dei Trapianti d'organo (DISCAT) |
| Dip. di Scienze endocrinologiche e metaboliche (DISEM) |
| Dip. di Scienze motorie e riabilitative |
| Dip. di Scienze Pediatriche "Giovanni De Toni" |
| Dip. di Scienze della Salute (DISSAL) |
| Dip. di Scienze e Tecnologie biofisiche mediche e odontostomatologiche (DISTBIMO) |
| Area di Scienze della Formazione |
| Dip. interdisciplinare di Scienze storico geografiche e linguistico letterarie (DISSGELL) |
| Dip. di Scienze antropologiche (DISA) |
| Dip. di Studi sulla Storia del Pensiero europeo "Michele Federico Sciacca" (DISSPE) |
| Area di Scienze MFN |
| Dip. di Biologia (DIBIO) |
| Dip. di Chimica e Chimica industriale (DCCI) |
| Dip. di Fisica (DIFI) |
| Dip. di Informatica e Scienze dell'Informazione (DISI) |
| Dip. di Matematica |
| Dip. per lo Studio del Territorio e delle sue Risorse (DIPTERIS) |
| Area di Scienze Politiche |
| Dip. di Ricerche europee (DIRE) |
| Dip. di Scienze economiche e finanziarie (DISEFIN) |
| Dip. di Scienze politiche e sociali (DISPOS) |

Note:

I seguenti dipartimenti dell’Area di Facoltà di Ingegneria:

- Dip. di Edilizia, Urbanistica e Ingegneria dei Materiali (DEUIM)
- Dip. di Ingegneria ambientale (DIAM)
- Dip. di Ingegneria strutturale e geotecnica (DISEG)

Sono, a partire dalla data del 1 gennaio 2007, soppressi e confluiti nella nuova struttura denominata Dip. di Ingegneria delle Costruzioni, dell’Ambiente, e del Territorio (DICAT).

Tab. 2.2 – Le altre strutture di Ricerca dell’Ateneo genovese*

| |
|--|
| Centri di ricerca |
| C. di ric. in Apprendimento Computazionale |
| C. di ric. di Biologia cardiaca e vascolare |
| C. di ric. in Biologia marina del mar Ligure (BIOLMAR) |
| C. di ric. in Discipline organizzative e gestionali-economiche per l’ingegneria (DOGE.I) |
| C. di ric. per l’Innovazione e lo sviluppo del turismo (CERIST) |
| C. di ric. in Microscopia e spettroscopia correlativa in biomedicina e oncologia (MicroScoBio) |
| C. per la ric. sul Morbo di Hansen e la dermatologia tropicale (CIRLEP) |
| C. di ric. in Neuroscienze e neuroingegneria "Massimo Grattarola" |
| C. di ric. sulle Organizzazioni senza scopo di lucro (CENPRO) |
| C. di studi e ricerche sulle Politiche europee in ordine al minore |
| C. di ric. di Risonanza magnetica sulle malattie del sistema nervoso |
| C. di ric. sui Sistemi costituzionali comparati |
| C. di Ric. per le Tecnologie, la qualità e la sicurezza dei prodotti alimentari (CTQSA) |
| C. di ric. in Terminologia multilingue (CeRTeM) |
| C. di ric. per l’Urbanistica e l’ingegneria ecologica (CRUIE) |
| C. interd. di ric. “Centro di Studi sulle arti, l’architettura e la letteratura del Manierismo e del Barocco”. |
| C. di ric. multidisciplinare per la musica corale e strumentale (MUSICOS) |
| Centri interuniversitari di ricerca e di servizio |
| C. inter. di Contabilità sociale e modelli computabili per i sistemi economici (CICSESE) |
| C. inter. per la Cooperazione scientifica Europa - America Latina |
| C. inter. sulle Interazioni tra campi elettromagnetici e biosistemi |
| C. inter. Museo nazionale dell’Antartide |
| C. inter. per la Neurofisiologia del dolore |
| C. inter. di ric. su Biologia e chimica dei metalli in traccia (C.I.R.B.C.MET.) |
| C. inter. per la ric. sul Cancro |
| C. inter. di ric. “Go up – Governance of Urban Policies” |
| C. inter. di ric. sull’Influenza (CIRI) |
| C. inter. di ric. sull’ingegneria delle piattaforme informatiche |
| C. inter. di ric. in Monitoraggio ambientale (C.I.M.A.) |
| C. inter. di ric. e di servizi didattici sulle Nanotecnologie e Nanoscienze organiche e biologiche (CIRSDNNOB) |
| C. inter. di ric. Sistemi integrati per l’ambiente marino |
| C. inter. di ric. per lo Sviluppo e la sostenibilità dei prodotti (CESIP) |
| C. inter. di ric. Trasporti (C.R.T.) |
| Centri di eccellenza |
| C. di ecc. nella ric. per lo studio dei Meccanismi molecolari i comunicazione tra cellule: dalla biologia alla clinica |
| C. italiano di ecc. sulla Logistica integrata (C.I.E.L.I.) |

Tab. 2.3 – Le strutture a supporto della Ricerca dell'Ateneo genovese

| Centri di servizi bibliotecari (CSB) |
|--|
| C.S.B. di Architettura "Nino Carboneri" |
| C.S.B. di Biologia e Scienze della Terra e del Mare |
| C.S.B. di Chimica "Stanislao Cannizzaro" |
| C.S.B. di Economia |
| C.S.B. di Farmacia "Pietro Schenone" |
| C.S.B. di Fisica "Antonio Borsellino" |
| C.S.B. di Giurisprudenza "Paolo Emilio Bensa" |
| C.S.B. di Ingegneria "Antonio Agostino Capocaccia" |
| C.S.B. di Lettere e Filosofia "Romeo Crippa" |
| C.S.B. di Lingue e Letterature straniere |
| C.S.B. di Matematica e Informatica "Eugenio Togliatti" |
| C.S.B. di Medicina e Chirurgia "Edoardo Maragliano" |
| C.S.B. di Scienze della Formazione "Mario Puppo" |
| C.S.B. di Scienze politiche "Enrico Vidal" |

Note:

* Risultano altresì presenti 11 Centri di Servizio facenti capo alle Facoltà nonché le seguenti strutture:

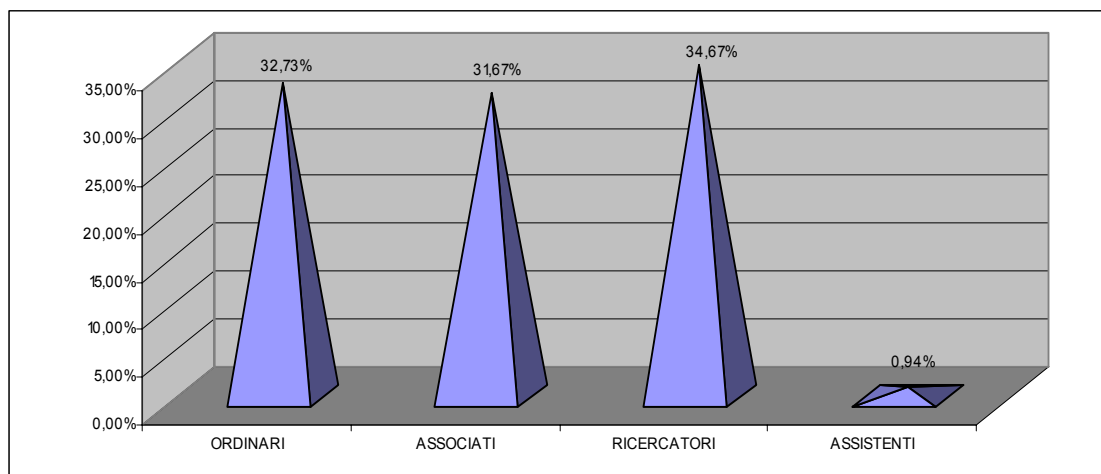
- Centro di Servizi di Ateneo per la Ricerca Educativa e Didattica (C.A.R.E.D.)
- Centro di Servizi Informatici e Telematici di Ateneo (C.S.I.T.A.)
- Centro Universitario per la Formazione Permanente (Perform)
- Centro Universitario di Servizi Giardini Botanici Hambury (G.B.H.)
- Centro di Servizi per il Coordinamento del Sistema Bibliotecario di Ateneo

Fonte dati: Sito www.unige.it (a cura del Dipartimento affari generali, legali e negoziali – ultimo aggiornamento 2/7/2007)

2.1 Il personale addetto alla Ricerca

Per quanto riguarda il personale docente, la consistenza complessiva al 31/12/2006 è pari a 1.702 unità così ripartite: 557 professori ordinari, 539 professori associati, 590 ricercatori e 16 assistenti. A livello di Ateneo emerge quindi una distribuzione quasi paritetica tra le varie fasce del personale docente (fig. 2.2). La tabella 2.4 mostra la ripartizione del corpo docente per Facoltà.

Fig. 2.2 – Il personale docente dell'Ateneo di Genova per fascia – valori %



Tab. 2.4 – Il personale docente dell'Ateneo di Genova per Facoltà – valori assoluti e %

| Facoltà | P.O. | | | P.A. | | | RIC. | | | ASS. | | | TOT. |
|----------------------|------------|---------------|-------------|------------|---------------|-------------|------------|---------------|-------------|-----------|--------------|-------------|--------------|
| | n. | % su Fac. | % su Ateneo | n. | % su Fac. | % su Ateneo | n. | % su Fac. | % su Ateneo | n. | % su Fac. | % su Ateneo | |
| Architettura | 24 | 26,67% | 4,31% | 31 | 34,44% | 5,75% | 34 | 37,78% | 5,76% | 1 | 1,11% | 6,25% | 90 |
| Economia | 37 | 43,02% | 6,64% | 20 | 23,26% | 3,71% | 29 | 33,72% | 4,92% | - | - | - | 86 |
| Farmacia | 20 | 30,30% | 3,59% | 27 | 40,91% | 5,01% | 18 | 27,27% | 3,05% | 1 | 1,52% | 6,25% | 66 |
| Giurisprudenza | 40 | 50,00% | 7,18% | 11 | 13,75% | 2,04% | 25 | 31,25% | 4,24% | 4 | 5,00% | 25,00% | 80 |
| Ingegneria | 111 | 36,04% | 19,93% | 110 | 35,71% | 20,41% | 83 | 26,95% | 14,07% | 4 | 1,30% | 25,00% | 308 |
| Lettere | 62 | 36,05% | 11,13% | 47 | 27,33% | 8,72% | 63 | 36,63% | 10,68% | - | - | - | 172 |
| Lingue | 21 | 41,18% | 3,77% | 15 | 29,41% | 2,78% | 15 | 29,41% | 2,54% | - | - | - | 51 |
| Medicina | 112 | 28,21% | 20,11% | 123 | 30,98% | 22,82% | 157 | 39,55% | 26,61% | 5 | 1,26% | 31,25% | 397 |
| Sc.della Formazione | 14 | 20,90% | 2,51% | 19 | 28,36% | 3,53% | 34 | 50,75% | 5,76% | - | - | - | 67 |
| Sc. MFN | 99 | 30,56% | 17,77% | 113 | 34,88% | 20,96% | 111 | 34,26% | 18,81% | 1 | 0,31% | 6,25% | 324 |
| Sc. Politiche | 17 | 27,87% | 3,05% | 23 | 37,70% | 4,27% | 21 | 34,43% | 3,56% | - | - | - | 61 |
| Totale Ateneo | 557 | 32,73% | 100% | 539 | 31,67% | 100% | 590 | 34,67% | 100% | 16 | 0,94% | 100% | 1.702 |

Fonte dati:

Docenti al 31/12/2006 - Data Warehouse di Ateneo

Elaborazione del: 10/04/2007 (riferita al 31/12/2006)

La composizione del personale docente può essere anche analizzata con riguardo alle singole aree scientifico-disciplinari (tab. 2.5).

Tab. 2.5 – Il personale docente dell'Ateneo di Genova – quota di docenti per Area scientifico-disciplinare – valori assoluti

| AREA | Ordinari | Associati | Ricercatori | Assistenti | Totale |
|---|------------|------------|-------------|------------|--------------|
| 01- scienze matematiche e informatiche | 46 | 39 | 43 | 1 | 129 |
| 02- scienze fisiche | 26 | 40 | 24 | - | 90 |
| 03- scienze chimiche | 31 | 42 | 38 | 1 | 112 |
| 04- scienze della terra | 9 | 19 | 12 | - | 40 |
| 05- scienze biologiche | 48 | 30 | 64 | - | 142 |
| 06- scienze mediche | 92 | 116 | 128 | 5 | 341 |
| 08- ingegneria civile ed architettura | 37 | 41 | 48 | 4 | 130 |
| 09- ingegneria industriale e dell'informazione | 81 | 74 | 51 | 1 | 207 |
| 10- scienze dell'antichità, filologico-lett. e art. | 50 | 42 | 58 | - | 150 |
| 11- scienze storiche, filos., pedagogiche e psic. | 37 | 45 | 46 | - | 128 |
| 12- scienze giuridiche | 57 | 21 | 37 | 4 | 119 |
| 13- scienze economiche e statistiche | 28 | 20 | 27 | - | 75 |
| 14- scienze politiche e sociali | 15 | 10 | 14 | - | 39 |
| Totale Ateneo | 557 | 539 | 590 | 16 | 1.702 |

Fonte dati

Docenti al 31/12/2006 - Data Warehouse di Ateneo

Elaborazione del: 10/04/2007 (riferita al 31/12/2006)

Si segnala che presso l'Ateneo genovese non è presente l'Area 07

Anche con riguardo alle aree scientifico disciplinari è possibile notare una distribuzione quasi paritetica del personale docente tra le diverse fasce. Nel caso in esame si riscontra, in particolare in alcune aree, una sostanziale equivalenza tra le

differenti fasce o addirittura la preminenza della prima rispetto a quelle dei professori associati e dei ricercatori (01, 09, 12, 13 e 14).

2.2 Il personale tecnico-amministrativo e il personale di supporto alla Ricerca

Il personale tecnico-amministrativo in servizio presso l'Ateneo genovese svolge funzioni anche a supporto dell'attività di Ricerca. Al fine di fornire un'informazione sulla disponibilità di questa risorsa, viene qui presentata la dotazione di personale tecnico-amministrativo di ruolo per docente, in servizio presso i Dipartimenti al 31.12.2006 (tab. 2.6).

Tab. 2.6 - Dotazione di personale tecnico amministrativo (per % di assegnazione alla struttura) per docente afferente ai Dipartimenti (personale docente e tecnico amministrativo al 31.12.2006)

| Struttura | PTA di ruolo afferente ai Dipartimenti | Docenti afferenti ai Dipartimenti | Dotazione di PTA di ruolo per docente |
|--|--|-----------------------------------|---------------------------------------|
| Dip. di Scienze per l'Architettura (DSA) | 11 | 35 | 0,31 |
| Dip. di Progettazione e Costruzione dell'Architettura (DIPARC) | 4 | 29 | 0,14 |
| Dip. di Storia e Progetto dell'Architettura del Territorio e del Paesaggio (POLIS) | 3 | 22 | 0,14 |
| Area Facoltà Architettura | 18 | 86 | 0,21 |
| Dip. di Diritto dell'Economia e dell'Impresa (DIDEL) | 5,5 | 24 | 0,23 |
| Dip. di Tecnica ed Economia delle Aziende (DITEA) | 5 | 25 | 0,20 |
| Dip. di Economia e Metodi Quantitativi (DIEM) | 9,5 | 34 | 0,28 |
| Area Facoltà Economia | 20 | 83 | 0,24 |
| Dip. di Scienze Farmaceutiche (DISCIFAR) | 10 | 24 | 0,42 |
| Dip. di Chimica e Tecnologie Farmaceutiche ed Alimentari (DICTFA) | 8 | 22 | 0,36 |
| Area Facoltà Farmacia | 18 | 46 | 0,39 |
| Dip. di Cultura Giuridica "Giovanni Tarello" (DIGITA) | 2,5 | 25 | 0,10 |
| Dip. di Diritto Pubblico e Processuale (DIPU) | 5 | 26 | 0,19 |
| Dip. di Diritto Privato, Internazionale e Commerciale "G.L.M. Casaregi" | 4 | 33 | 0,12 |
| Area Facoltà Giurisprudenza | 11,5 | 84 | 0,14 |
| Dip. di Ingegneria Elettrica (DIE) | 10 | 21 | 0,48 |
| Dip. di Ingegneria Strutturale e Geotecnica (DISEG) | 12 | 24 | 0,50 |
| Dip. di Informatica, Sistemistica e Telematica (DIST) | 18,5 | 53 | 0,35 |
| Dip. di Ingegneria Biofisica ed Elettronica (DIBE) | 21 | 34 | 0,62 |
| Dip. di Ingegneria Ambientale (DIAM) | 12 | 15 | 0,80 |
| Dip. di Ingegneria Navale e Tecnologie Marine (DINAV) | 8 | 17 | 0,47 |
| Dip. di Meccanica e Costruzione delle Macchine (DIMEC) | 9 | 21 | 0,43 |
| Dip. di Edilizia, Urbanistica e Ingegneria dei Materiali (DEUIM) | 4,5 | 13 | 0,35 |
| Dip. di Ingegneria Chimica e di Processo "G.B. Bonino" (DICHEP) | 15 | 26 | 0,58 |
| Dip. di Ing. della Produzione, Termoeconomica e Modelli Matematici (DIPTM) | 20 | 49 | 0,41 |
| Dip. di Macchine, Sistemi Energetici e Trasporti (DIMSET) | 14,5 | 23 | 0,63 |
| Area Facoltà Ingegneria | 144,5 | 296 | 0,49 |

Tab. 2.6 - Dotazione di personale tecnico amministrativo (per % di assegnazione alla struttura) per docente afferente ai Dipartimenti – (segue)
(personale docente e tecnico amministrativo al 31.12.2006)

| Struttura | PTA di ruolo afferente ai Dipartimenti | Docenti afferenti ai Dipartimenti | Dotazione di PTA di ruolo per docente |
|--|--|-----------------------------------|---------------------------------------|
| Dip. di Archeologia e Filologia Classica e loro tradizioni..... (DARFICLET) | 6,5 | 33 | 0,20 |
| Dip. di Filosofia (DIF) | 6,5 | 34 | 0,19 |
| Dip. di Storia Moderna e Contemporanea (DISMEC) | 6,5 | 27 | 0,24 |
| Dip. di Italianistica, Romanistica, Arti e Spettacolo (DIRAS) | 8,05 | 44 | 0,18 |
| Dip. di Scienze dell'Antichità, del Medioevo e Geografico-Ambientali (DISAM) | 12,45 | 48 | 0,26 |
| Area Facoltà Lettere | 40 | 186 | 0,22 |
| Dip. di Scienze della Comunicazione Linguistica e Culturale (Di.S.C.Li.C.) | 5 | 36 | 0,14 |
| Area Facoltà Lingue | 5 | 36 | 0,14 |
| Dip. di Medicina Interna e Specialità Mediche (DIMI) | 28 | 69 | 0,41 |
| Dip. di Ginecologia | 13 | 15 | 0,87 |
| Dip. di Medicina Sperimentale (DIMES) | 40,5 | 70 | 0,58 |
| Dip. di Neuroscienze, Oftalmologia e Genetica (DINO) | 28,5 | 46 | 0,62 |
| Dip. di Scienze Pediatriche "Giovanni De Toni" (DIPE)* | 23 | 25 | 0,92 |
| Dip. di Scienze Motorie e Riabilitative | 5 | 10 | 0,50 |
| Dip. di Discipline Chirurgiche, Morfologiche e Metodologie Integrate (DICMI) | 20 | 43 | 0,47 |
| Dip. di Scienze della Salute (DISSAL) | 12,5 | 26 | 0,48 |
| Dip. di Medicina Legale, del Lavoro, Psicologia Medica e Criminologia (DIMEL) | 14 | 16 | 0,88 |
| Dip. di Sc. Chirurgiche Specialistiche, Anestesiologia Trapianti Organo (DISCAT) | 21 | 25 | 0,84 |
| Dip. di Sc. Tecnologie Biofisiche Mediche e Odontostomatologiche (DISTBIMO) | 13,5 | 25 | 0,54 |
| Dip. di Oncologia, Biologia e Genetica (DOBIG) | 10 | 26 | 0,38 |
| Dip. di Scienze Endocrinologiche e Metaboliche (DISEM) | 12,5 | 17 | 0,74 |
| Area Facoltà Medicina | 241,5 | 413 | 0,58 |
| Dip. di Scienze Antropologiche (DISA) | 6 | 25 | 0,24 |
| Dip. di Studi sulla Storia del Pensiero Europeo "M.F. Sciacca" (DISSPE) | 4 | 13 | 0,31 |
| Dip. Interdisc. di Scienze Storico Geografiche e Linguistico Letterarie (DISSGELL) | 4,5 | 19 | 0,24 |
| Area Facoltà Scienze della Formazione | 14,5 | 57 | 0,25 |
| Dip. di Biologia | 14 | 30 | 0,47 |
| Dip. di Chimica e Chimica Industriale (DCCI) | 32 | 67 | 0,48 |
| Dip. di Fisica (DIFI) | 29 | 89 | 0,33 |
| Dip. di Matematica | 11 | 59 | 0,19 |
| Dip. di Informatica e Scienze dell'Informazione (DISI) | 5 | 28 | 0,18 |
| Dip. per lo Studio del Territorio e delle sue Risorse (DIPTERIS) | 50 | 72 | 0,69 |
| Area Facoltà Scienze MFN | 141 | 345 | 0,41 |

Tab. 2.6 - Dotazione di personale tecnico amministrativo (per % di assegnazione alla struttura) per docente afferente ai Dipartimenti – (segue)
(personale docente e tecnico amministrativo al 31.12.2006)

| Struttura | PTA di ruolo afferente ai Dipartimenti | Docenti afferenti ai Dipartimenti | Dotazione di PTA di ruolo per docente |
|--|--|-----------------------------------|---------------------------------------|
| Dip. di Ricerche Europee (DIRE) | 8,5 | 28 | 0,30 |
| Dip. di Scienze Economiche e Finanziarie (DISEFIN) | 5 | 19 | 0,26 |
| Dip. di Scienze Politiche e Sociali (DISPOS) | 5 | 17 | 0,29 |
| Area Facoltà Scienze Politiche | 18,5 | 64 | 0,29 |

| | | | |
|--|--------------|-------------|-------------|
| Totale strutture dipartimentali | 672,5 | 1696 | 0,40 |
| Totale strutture non dipartimentali | 608,5 | 6 | |
| Totale Ateneo | 1281 | 1702 | 0,75 |

Note:

Il totale del personale docente di Ateneo è determinato come somma dei docenti afferenti ai dipartimenti e dei docenti afferenti ai centri di servizio di delle Facoltà.

Il totale del PTA di Ateneo è determinato come somma del personale afferente a: Dipartimenti, Centri, Biblioteche e uffici dell'Amministrazione Centrale (tra tale personale devono essere conteggiati, come richiesto nelle note tecniche del CNVSU, anche i collaboratori linguistici a tempo indeterminato, quindi il totale del pta di Ateneo diviene 1.309 unità – tra cui 3 unità di personale tecnico amministrativo in aspettativa che svolgono attualmente la funzione di Dirigenti incaricati).

I 28 collaboratori linguistici a tempo indeterminato risultano suddivisi come segue:

Dip. di Scienze della Comunicazione Linguistica e Culturale (Di.S.C.Li..C.): n. 2

Dip. di Ricerche Europee (DIRE): n. 2

Centro di servizi Facoltà di Economia: n. 4

Centro di servizi Facoltà di Lingue: n. 17

Centro di servizi Facoltà di Scienze della Formazione: n. 3

Fonte dati

Docenti e Personale Tecnico amministrativo al 31/12/2006 - Data Warehouse di Ateneo

Elaborazione del: 10/04/2007 (riferita al 31/12/2006)

È occupato in attività di Ricerca, o è di supporto alla stessa, anche una parte, più o meno consistente, del personale tecnico-amministrativo non di ruolo, comprendente personale a tempo determinato, lavoratori interinali e collaboratori con contratti atipici (tab. 2.7).

Tab. 2.7 - PTA non di ruolo al 31 dicembre 2006

| PTA non di ruolo | |
|--------------------------|----|
| PTA a tempo determinato* | 93 |
| Lavoratori Interinali | 9 |

| | |
|---|-----|
| Collaborazioni coordinate e continuative | 413 |
| di cui 77 per attività di laboratorio | |
| di cui 58 per attività di ricerca | |
| di cui 61 per supporto all'attività di ricerca | |
| di cui 41 per attività elaborazione dati, sviluppo software | |
| Di cui 176 per attività amministrativa | |

Note:

* sono altresì presenti 3 lettori incaricati a tempo determinato.

Fonte dati

- PTA a tempo determinato: Data Warehouse di Ateneo e validazione da parte degli Uffici
- Lavoratori interinali: Ufficio Dirigenziale Risorse Umane
- Collaborazioni: Servizio trattamento economico del personale

Sempre a supporto dell'attività di Ricerca figurano inoltre gli assegnisti di ricerca che, presso l'Ateneo genovese, nell'anno di riferimento risultano essere pari a 294 unità, ripartiti tra le diverse aree scientifico-disciplinari come indicato dalla tabella 2.8. Nell'anno in esame tale numero risulta leggermente diminuito rispetto all'anno precedente (297 unità).

Tab. 2.8 – Assegni di ricerca attivi al 31.12.2006 per Area scientifico-disciplinare – valori assoluti

| Area | N. |
|---|------------|
| 01 - Scienze matematiche e informatiche | 18 |
| 02 - Scienze fisiche | 14 |
| 03 - Scienze chimiche | 18 |
| 04 - Scienze della Terra | 8 |
| 05 - Scienze biologiche | 29 |
| 06 - Scienze mediche | 47 |
| 08 - Ingegneria civile ed Architettura | 27 |
| 09 - Ingegneria industriale e dell'informazione | 80 |
| 10 - Scienze dell'antichità, filologico-letterarie e storico-artistiche | 17 |
| 11 - Scienze storiche, filosofiche, pedagogiche e psicologiche | 7 |
| 12 - Scienze giuridiche | 11 |
| 13 - Scienze economiche e statistiche | 13 |
| 14 - Scienze politiche e sociali | 5 |
| Totali | 294 |

Fonte dati:

Ufficio Dirigenziale Risorse Umane – Area personale docente – Settore II

Per quanto riguarda, infine, il personale in formazione per la Ricerca (corsi di dottorato e post-lauream) si rimanda alla sezione dedicata alla Didattica.

3. Le risorse finanziarie per la Ricerca

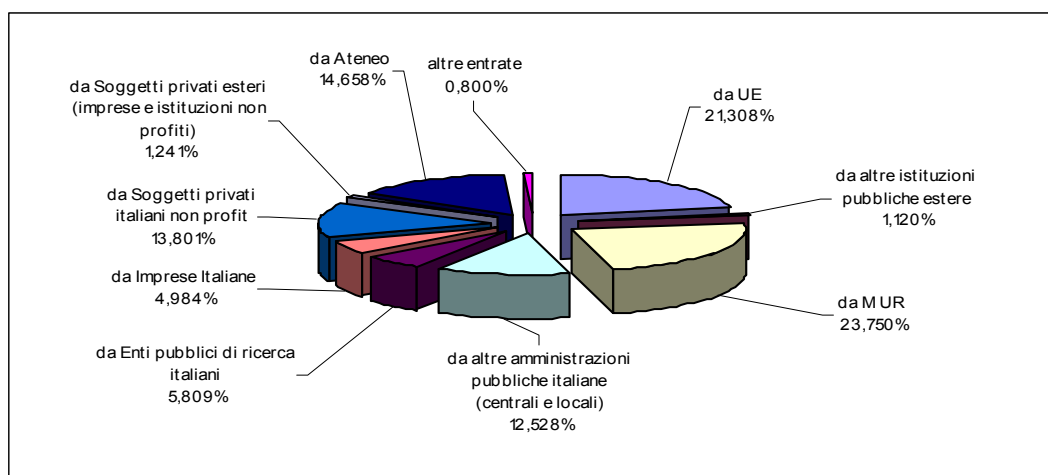
Le risorse finanziarie per l'attività di Ricerca dell'Ateneo genovese, con riferimento all'esercizio 2006, sono quantificabili in 24.737 migliaia di euro (entrate per Ricerca accertate dalle strutture ad esclusione del conto terzi)².

Tale cifra, sulla base delle indicazioni contenute nelle Note Tecniche 2007 del CNVSU³, risulta, in migliaia di euro, così ripartita:

- 5.271 da Unione Europea;
- 277 da altre istituzioni pubbliche estere⁴;
- 5.875 da Miur⁵;
- 3.099 da altre amministrazioni pubbliche italiane (centrali e locali);
- 1.437 da enti pubblici di ricerca italiani;
- 1.233 da imprese italiane;
- 3.414 da soggetti privati italiani non profit;
- 307 da soggetti privati esteri (imprese ed istituzioni non profit);
- 3.626 da Ateneo⁶;
- 198 da altre fonti.

In fig. 2.3 è rappresentata la distribuzione percentuale delle entrate per Ricerca con riguardo alle diverse fonti di provenienza.

Fig. 2.3 – Le entrate per Ricerca dell'Ateneo di Genova – esercizio 2006 – valori %



Fonte dati: Servizio supporto e coordinamento dipartimenti e strutture assimilate
 Entrate per attività di ricerca scientifica 2006 (al netto di attività in conto terzi)
 Per il 2006 le entrate in attività conto terzi dell'Ateneo ammontavano a 18.237 migliaia di Euro.

Per un maggiore dettaglio a livello di singola struttura si rinvia alle tabella 2.9.

² Fonte: Servizio supporto e coordinamento dipartimenti e strutture assimilate - Entrate per attività di ricerca scientifica - 2006 (al netto di attività in conto terzi) - Per il 2006 le entrate in attività conto terzi dell'Ateneo ammontavano a 18.237 migliaia di Euro.

³ La sezione entrate ed uscite per ricerca scientifica della Rilevazione Nuclei tiene conto delle variabili statistiche previste dal Regolamento della Commissione Europea n.753/2004

⁴ Compresa università straniera e istituzioni internazionali (esclusa la UE) - Note Tecniche Rilevazione Nuclei 2007

⁵ Le assegnazioni di provenienza MUR comprendono anche quelle per i Programmi di interesse nazionale (PRIN), per il Fondo per gli investimenti della ricerca di base (FIRB) e per il Fondo speciale integrativo ricerca (FISR) - Note Tecniche Rilevazione Nuclei 2007.

⁶ Università di appartenenza o altra università italiana - Note Tecniche Rilevazione Nuclei 2007

Tab. 2.9 - La distribuzione delle entrate per ricerca (in migliaia di Euro) esercizio 2006

| Dipartimenti | da UE | da altre ist. pubbl. est. | da MUR | da altre ammin. pubbl. ital. (centr. e loc.) | da enti pubbl. di ric. ital. | da impr. ital. | da sogg. priv. ital. non profit | da sogg. priv. est. (impr. e ist. non profit) | da Ateneo | da altre fonti | Totale entrate |
|--------------|-------|---------------------------|--------|--|------------------------------|----------------|---------------------------------|---|-----------|----------------|----------------|
| DSA | - | - | 29 | 27 | - | 18 | 30 | - | 61 | - | 165 |
| DIPA | - | - | - | 12 | - | 50 | 12 | - | 4 | - | 78 |
| POLIS | 3 | - | 136 | 80 | - | 7 | 36 | - | 57 | - | 319 |
| DIDEI | - | - | 12 | - | - | 2 | 18 | - | 20 | - | 52 |
| DITEA | - | - | 18 | - | - | 6 | 29 | - | 25 | - | 78 |
| DIEM | - | - | 39 | 26 | - | - | 109 | - | 63 | - | 237 |
| DISCIPAR | - | - | 37 | - | - | - | 42 | 13 | 121 | - | 213 |
| DICTFA | - | - | 26 | 9 | - | - | 12 | 37 | 34 | - | 118 |
| DIGITA | - | - | 34 | 5 | - | - | - | - | 38 | 1 | 78 |
| DIPU | - | - | 45 | 5 | - | 12 | 28 | - | 42 | - | 132 |
| GLM CASAREGI | - | - | 78 | - | - | - | 34 | - | 41 | 7 | 160 |
| DIE | 117 | - | 32 | 1 | 40 | 12 | 30 | - | 26 | - | 258 |
| DISEG | - | - | 82 | 36 | 19 | - | 79 | 20 | 27 | - | 263 |
| DIST | 2.471 | - | 661 | 116 | - | - | - | 9 | 125 | 102 | 3.484 |
| DIBE | 762 | 25 | 219 | - | 25 | 127 | 47 | 14 | 144 | - | 1.363 |
| DIAM | - | 12 | 79 | 139 | 43 | 57 | 54 | 2 | 122 | - | 508 |
| DINAV | - | - | - | 22 | - | 36 | 30 | - | 8 | - | 96 |
| DIMEC | 2 | - | 18 | 1 | - | - | 18 | 1 | 32 | - | 72 |
| DEUIM | - | - | - | 20 | - | - | - | - | 7 | - | 27 |
| DICHEP | 264 | - | 17 | 9 | - | - | - | - | 36 | - | 326 |
| DIPTM | - | - | 141 | - | 52 | 3 | 30 | - | 85 | - | 311 |
| DARFICLET | - | 30 | 48 | 2 | - | - | 24 | 6 | 56 | - | 166 |
| DIF | - | - | 71 | 11 | - | - | 46 | 6 | 45 | - | 179 |
| DISMEC | - | 10 | 84 | 11 | - | - | 3 | - | 23 | 6 | 137 |
| DIRAS | - | - | 106 | - | - | 10 | - | - | 79 | - | 195 |
| DISAM | - | 10 | 7 | 12 | - | 1 | 8 | 30 | 41 | 2 | 111 |
| Di.S.C.Li.C. | - | - | 29 | 33 | - | - | 33 | 5 | 31 | 22 | 153 |

Tab. 2.9 - La distribuzione delle entrate per ricerca (in migliaia di Euro)
esercizio 2006 – (segue)

| Dipartimenti | da UE | da altre ist. pubbl. est. | da MUR | da altre ammin. pubbl. ital. (centr. e loc.) | da enti pubbl. di ric. ital. | da impr. ital. | da sogg. priv. ital. non profit | da sogg. priv. est. (impr. e ist. non profit) | da Ateneo | da altre fonti | Totale entrate |
|--|--------------|---------------------------|--------------|--|------------------------------|----------------|---------------------------------|---|--------------|----------------|----------------|
| DIMI | - | - | 169 | 57 | - | 153 | 152 | - | 157 | 5 | 693 |
| Dip. di Ginecologia | - | - | - | - | - | - | 2 | - | - | - | 2 |
| DIMES | 21 | - | 391 | 18 | 70 | 10 | 520 | 31 | 139 | - | 1.200 |
| DINOG | - | - | 158 | 67 | 15 | 85 | 353 | 25 | 54 | - | 757 |
| DIPE* | - | - | 34 | - | 36 | 84 | 223 | - | 55 | 13 | 445 |
| Dip. di Scienze Motorie e Riabilitative | - | - | 16 | - | - | 13 | - | - | 30 | - | 59 |
| DICMI | - | - | 50 | - | - | 4 | 48 | - | 54 | 1 | 157 |
| DISSAL | 23 | - | 149 | 39 | 8 | 25 | 54 | - | 75 | 2 | 375 |
| DIMEL | - | - | 26 | - | 9 | - | 40 | - | 11 | - | 86 |
| DISCAT | - | - | 18 | - | 34 | 26 | - | 14 | 8 | 9 | 109 |
| DISTBIMO | - | - | 46 | 8 | - | 15 | - | - | 17 | - | 86 |
| DOBIG | 89 | 85 | 218 | 60 | 58 | 9 | 47 | 8 | 101 | - | 675 |
| DISEM | - | 8 | 76 | 4 | 32 | 36 | 28 | 20 | 36 | 1 | 241 |
| | | | | | | | | | | | |
| DISA | 452 | 4 | 11 | 57 | - | 9 | 131 | - | 29 | 26 | 719 |
| DISSPE | - | - | - | - | - | - | - | - | 18 | - | 18 |
| DISSGELL | - | - | - | - | - | - | 40 | - | 6 | - | 46 |
| | | | | | | | | | | | |
| Dip. di Biologia | 185 | - | 68 | 18 | - | 16 | - | - | 94 | - | 381 |
| DCCI | 63 | 19 | 382 | 3 | 40 | 1 | 102 | - | 206 | 1 | 817 |
| DIFI | - | - | 547 | 96 | 89 | - | 285 | - | 174 | - | 1.191 |
| Dip. di Matematica | - | - | 260 | - | - | 1 | 60 | 45 | 150 | - | 516 |
| DISI | 462 | - | 266 | 22 | 10 | - | 30 | 1 | 27 | - | 818 |
| DIPTERIS | - | 4 | 407 | 180 | 182 | 62 | 192 | 15 | 213 | - | 1.255 |
| | | | | | | | | | | | |
| DIRE | - | - | 5 | 2 | - | - | - | - | 17 | - | 24 |
| DISEFIN | 12 | - | - | - | - | - | 18 | - | 90 | - | 120 |
| DISPOS | 154 | 61 | 15 | 53 | - | - | - | - | 17 | - | 300 |
| | | | | | | | | | | | |
| Totale strutture dipartimentali | 5.080 | 268 | 5.456 | 1.418 | 863 | 969 | 3.101 | 302 | 3.215 | 198 | 20.870 |
| | | | | | | | | | | | |
| Totale strutture non dipartimentali | 191 | 9 | 419 | 1.681 | 574 | 264 | 313 | 5 | 411 | - | 3.867 |
| | | | | | | | | | | | |
| Totale Ateneo | 5.271 | 277 | 5.875 | 3.099 | 1.437 | 1.233 | 3.414 | 307 | 3.626 | 198 | 24.737 |

Fonte dati:

Servizio supporto e coordinamento dipartimenti e strutture assimilate - Entrate per attività di ricerca scientifica - 2006 (al netto di attività in conto terzi). Per il 2006 le entrate in attività conto terzi dell'Ateneo ammontavano a 18.237 migliaia di Euro.

Ad integrazione del dato delle entrate accertate per ricerca dai dipartimenti e dalle altre strutture periferiche si fornisce anche il dato per Area di Facoltà dell'esercizio 2006 comprensivo del conto terzi in modo da avere un trend omogeneo con quanto presentato nelle precedenti relazioni (Tabella 2.10).

Tab. 2.10 – Le entrate per ricerca per Area di Facoltà nell'ultimo quadriennio (compreso il conto terzi)

| Area di Facoltà | 2002 | 2003 | 2004 | 2005 | 2006 | Totale Complessivo | Media quinquennale |
|----------------------------|----------------------|----------------------|----------------------|----------------------|----------------------|-----------------------|----------------------|
| Area Fac. Architettura | 729.982,25 | 989.211,94 | 893.655,42 | 1.145.872,85 | 998.943,72 | 4.757.666,18 | 951.533,24 |
| Area Fac. Economia | 579.847,75 | 962.653,35 | 606.345,55 | 500.905,75 | 698.158,15 | 3.347.910,55 | 669.582,11 |
| Area Fac. Farmacia | 303.398,72 | 528.641,00 | 193.646,34 | 403.235,86 | 344.014,23 | 1.772.936,15 | 354.587,23 |
| Area Fac. Giurisprudenza | 340.644,28 | 698.559,76 | 340.068,54 | 493.078,39 | 386.030,80 | 2.258.381,77 | 451.676,35 |
| Area Fac. Ingegneria | 10.412.376,66 | 11.014.526,34 | 11.435.990,84 | 14.377.289,31 | 16.195.883,83 | 63.436.066,98 | 12.687.213,40 |
| Area Fac. Lettere | 360.835,21 | 486.873,77 | 785.989,29 | 845.449,57 | 879.549,76 | 3.358.697,60 | 671.739,52 |
| Area Fac. Lingue | 63.350,92 | 92.905,89 | 121.208,77 | 86.296,00 | 184.786,46 | 548.548,04 | 109.709,61 |
| Area Fac. Medicina | 9.389.583,83 | 11.325.403,57 | 10.735.912,89 | 11.061.195,83 | 8.740.381,97 | 51.252.478,09 | 10.250.495,62 |
| Area Fac. Sc. Formazione | 441.410,25 | 339.552,32 | 423.570,16 | 548.596,49 | 1.218.550,60 | 2.971.679,82 | 594.335,96 |
| Area Fac. Sc. MFN | 4.977.129,79 | 6.166.829,84 | 6.127.028,69 | 7.180.043,54 | 6.775.358,86 | 31.226.390,72 | 6.245.278,14 |
| Area Fac. Sc. Politiche | 399.982,07 | 942.766,52 | 436.680,55 | 1.098.476,62 | 494.997,75 | 3.372.903,51 | 674.580,70 |
| Totale Dipartimenti | 27.998.541,73 | 33.547.924,30 | 32.100.097,04 | 37.740.440,21 | 36.916.656,13 | 168.303.659,41 | 33.660.731,88 |
| Totale Centri | 2.997.782,56 | 3.366.532,89 | 5.690.018,39 | 5.810.528,87 | 6.063.988,79 | 23.928.851,50 | 4.785.770,30 |
| Totale Ateneo | 30.996.324,29 | 36.914.457,19 | 37.790.115,43 | 43.550.969,08 | 42.980.644,92 | 192.232.510,91 | 38.446.502,18 |

Note:

Il dato è comprensivo del conto terzi - si segnalano disallineamenti dovuto agli arrotondamenti alle migliaia di euro tra la Tabella 2.11 e la precedente..

Fonte dati:

Servizio supporto e coordinamento dipartimenti e strutture assimilate

I dati appena esposti segnalano una crescita pressoché costante delle entrate per ricerca tra il 2002 ed il 2005; queste aumentano in maniera consistente tra il 2002 ed il 2003 (circa 6 milioni di Euro), tale crescita prosegue in maniera più limitata tra il 2003 ed il 2004 (circa 0,5 milioni di Euro), mentre tra il 2004 ed il 2005 abbiamo nuovamente un incremento delle entrate per la ricerca di poco meno di 6 milioni di Euro. Nel 2006 si registra, invece, una flessione sul dato globale di circa 0,6 milioni di Euro.

4. La partecipazione dell'Ateneo di Genova ai Progetti di Ricerca di Rilevante Interesse Nazionale nel 2006

Al fine di valutare la partecipazione dell'Ateneo genovese ai Programmi di Ricerca di Interesse Nazionale (PRIN), alle tabelle 2.11 e 2.12 vengono riportati i tassi di partecipazione e successo dei docenti afferenti ai diversi Dipartimenti⁷.

Tab. 2.11 - Tasso di partecipazione ai Programmi di Ricerca
(anno di riferimento PRIN: 2006 – Docenti al 31.12.2006)

| Struttura | Docenti afferenti partecipanti | Docenti afferenti ai Dipartimenti | Tasso di partecipazione ai PRIN |
|--|--------------------------------|-----------------------------------|---------------------------------|
| Dip. di Scienze per l'Architettura (DSA) | 10 | 35 | 0,29 |
| Dip. di Progettazione e Costruzione dell'Architettura (DIPARC) | 14 | 29 | 0,48 |
| Dip. di Storia e Progetto dell'Architettura del Territorio e del Paesaggio (POLIS) | 7 | 22 | 0,32 |
| Area Facoltà Architettura | 31 | 86 | 0,36 |
| Dip. di Diritto dell'Economia e dell'Impresa (DIDEL) | 3 | 24 | 0,13 |
| Dip. di Tecnica ed Economia delle Aziende (DITEA) | 12 | 25 | 0,48 |
| Dip. di Economia e Metodi Quantitativi (DIEM) | 7 | 34 | 0,21 |
| Area Facoltà Economia | 22 | 83 | 0,27 |
| Dip. di Scienze Farmaceutiche (DISCIFAR) | 12 | 24 | 0,50 |
| Dip. di Chimica e Tecnologie Farmaceutiche ed Alimentari (DICTFA) | 19 | 22 | 0,86 |
| Area Facoltà Farmacia | 31 | 46 | 0,67 |
| Dip. di Cultura Giuridica "Giovanni Tarello" (DIGITA) | 13 | 25 | 0,52 |
| Dip. di Diritto Pubblico e Processuale (DIPU) | 14 | 26 | 0,54 |
| Dip. di Diritto Privato, Internazionale e Commerciale "G.L.M. Casaregi" | 7 | 33 | 0,21 |
| Area Facoltà Giurisprudenza | 34 | 84 | 0,40 |
| Dip. di Ingegneria Elettrica (DIE) | 16 | 21 | 0,76 |
| Dip. di Ingegneria Strutturale e Geotecnica (DISEG) | 8 | 24 | 0,33 |
| Dip. di Informatica, Sistemistica e Telematica (DIST) | 30 | 53 | 0,57 |
| Dip. di Ingegneria Biofisica ed Elettronica (DIBE) | 15 | 34 | 0,44 |
| Dip. di Ingegneria Ambientale (DIAM) | 10 | 15 | 0,67 |
| Dip. di Ingegneria Navale e Tecnologie Marine (DINAV) | 8 | 17 | 0,47 |
| Dip. di Meccanica e Costruzione delle Macchine (DIMEC) | 14 | 21 | 0,67 |
| Dip. di Edilizia, Urbanistica e Ingegneria dei Materiali (DEUIM) | 10 | 13 | 0,77 |
| Dip. di Ingegneria Chimica e di Processo "G.B. Bonino" (DICHEP) | 20 | 26 | 0,77 |
| Dip. di Ing. della Produzione, Termoeconomica e Modelli Matematici (DIPTM) | 27 | 49 | 0,55 |
| Dip. di Macchine, Sistemi Energetici e Trasporti (DIMSET) | 10 | 23 | 0,43 |
| Area Facoltà Ingegneria | 168 | 296 | 0,57 |
| Dip. di Archeologia e Filologia Classica e loro tradizioni..... (DARFICLET) | 16 | 33 | 0,48 |
| Dip. di Filosofia (DIF) | 12 | 34 | 0,35 |
| Dip. di Storia Moderna e Contemporanea (DISMEC) | 6 | 27 | 0,22 |
| Dip. di Italianistica, Romanistica, Arti e Spettacolo (DIRAS) | 13 | 44 | 0,30 |

⁷ Questi tassi sono stati calcolati, per mantenere la coerenza con le precedenti relazioni, rapportando i docenti partecipanti e quelli finanziati con i docenti afferenti ai dipartimenti dell'Ateneo al 31 dicembre 2006.

Tab. 2.11 - Tasso di partecipazione ai Programmi di Ricerca
(anno di riferimento PRIN: 2006 – Docenti al 31.12.2006) – (segue)

| Struttura | Docenti afferenti partecipanti | Docenti afferenti ai Dipartimenti | Tasso di partecipazione ai PRIN |
|--|--------------------------------|-----------------------------------|---------------------------------|
| Dip. di Scienze dell'Antichità, del Medioevo e Geografico-Ambientali (DISAM) | 21 | 48 | 0,44 |
| Area Facoltà Lettere | 68 | 186 | 0,37 |
| Dip. di Scienze della Comunicazione Linguistica e Culturale (Di.S.C.Li.C.) | 24 | 36 | 0,67 |
| Area Facoltà Lingue | 24 | 36 | 0,67 |
| Dip. di Medicina Interna e Specialità Mediche (DIMI) | 30 | 69 | 0,43 |
| Dip. di Ginecologia | 3 | 15 | 0,20 |
| Dip. di Medicina Sperimentale (DIMES) | 38 | 70 | 0,54 |
| Dip. di Neuroscienze, Oftalmologia e Genetica (DINOG) | 17 | 46 | 0,37 |
| Dip. di Scienze Pediatriche "Giovanni De Toni" (DIPE) | 14 | 25 | 0,56 |
| Dip. di Scienze Motorie e Riabilitative | - | 10 | 0,00 |
| Dip. di Discipline Chirurgiche, Morfologiche e Metodologie Integrate (DICMI) | 15 | 43 | 0,35 |
| Dip. di Scienze della Salute (DISSAL) | 10 | 26 | 0,38 |
| Dip. di Medicina Legale, del Lavoro, Psicologia Medica e Criminologia (DIMEL) | 4 | 16 | 0,25 |
| Dip. di Sc. Chirurgiche Specialistiche, Anestesiologia Trapianti Organo (DISCAT) | 14 | 25 | 0,56 |
| Dip. di Sc. Tecnologie Biofisiche Mediche e Odontostomatologiche (DISTBIMO) | 7 | 25 | 0,28 |
| Dip. di Oncologia, Biologia e Genetica (DOBIG) | 16 | 26 | 0,62 |
| Dip. di Scienze Endocrinologiche e Metaboliche (DISEM) | 9 | 17 | 0,53 |
| Area Facoltà Medicina | 177 | 413 | 0,43 |
| Dip. di Scienze Antropologiche (DISA) | 14 | 25 | 0,56 |
| Dip. di Studi sulla Storia del Pensiero Europeo "M.F. Sciacca" (DISSPE) | 1 | 13 | 0,08 |
| Dip. Interdisc. di Scienze Storico Geografiche e Linguistico Letterarie (DISSGELL) | 3 | 19 | 0,16 |
| Area Facoltà Scienze della Formazione | 18 | 57 | 0,32 |
| Dip. di Biologia | 19 | 30 | 0,63 |
| Dip. di Chimica e Chimica Industriale (DCCI) | 50 | 67 | 0,75 |
| Dip. di Fisica (DIFI) | 48 | 89 | 0,54 |
| Dip. di Matematica | 22 | 59 | 0,37 |
| Dip. di Informatica e Scienze dell'Informazione (DISI) | 25 | 28 | 0,89 |
| Dip. per lo Studio del Territorio e delle sue Risorse (DIPTERIS) | 44 | 72 | 0,61 |
| Area Facoltà Scienze MFN | 208 | 345 | 0,60 |
| Dip. di Ricerche Europee (DIRE) | 14 | 28 | 0,50 |
| Dip. di Scienze Economiche e Finanziarie (DISEFIN) | 8 | 19 | 0,42 |
| Dip. di Scienze Politiche e Sociali (DISPOS) | 2 | 17 | 0,12 |
| Area Facoltà Scienze Politiche | 24 | 64 | 0,38 |
| Totale strutture dipartimentali | 805 | 1696 | 0,47 |
| Totale strutture non dipartimentali | | 6 | |
| Totale Ateneo | 805 | 1702 | 0,47 |

Note:

Tra i partecipanti del Dip. di Ingegneria Biofisica ed Elettronica (DIBE) figura anche un tecnico laureato.

Tra i partecipanti del Dip. di Ingegneria Ambientale (DIAM) figura un docente cessato nel mese di novembre 2006.

Fonte dati

Docenti al 31/12/2006 - Data Warehouse di Ateneo

Elaborazione del: 10/04/2007 (riferita al 31/12/2006)

Fonte dati: PRIN

Archivio MUR / Consorzio Interuniversitario CINECA fornito da CNVSU in occasione della rilevazione Nuclei 2007 incrociato con i dati contenuti nella sezione Prin delProgetto di Portale sui dati delle Università del sito www.vsu.it

Dall'esame della suddetta tabella risulta che, nell'aggregato, il 47% dei docenti afferenti ai singoli Dipartimenti presenta domanda di finanziamento per PRIN. Con riferimento alle singole strutture dipartimentali, invece, il tasso di partecipazione dei docenti afferenti presenta un campo di variazione molto ampio, oscillando da un minimo del 0% ad un massimo del 89%. Confrontando i dati aggregati di Ateneo degli ultimi due anni si segnala una leggera ripresa in valori assoluti dei partecipanti che passano dai 798 del 2005 agli 805 del 2006.

La successiva tabella 2.12 evidenzia il tasso di successo nell'assegnazione dei finanziamenti dei PRIN, definito come rapporto, per ciascun Dipartimento, tra i docenti partecipanti a progetti finanziati e i docenti afferenti. A livello globale di Ateneo emerge un peggioramento del tasso di successo che si attesta intorno al 14% (nel 2005 era il 21%). Con riguardo, invece, alle singole strutture dipartimentali si evidenzia un andamento assai eterogeneo del tasso di successo che presenta oscillazioni che variano dallo 0 al 36 %.

Tab. 2.12 - Tasso di successo nella partecipazione ai Programmi di Ricerca
(anno di riferimento PRIN: 2006 – Docenti al 31.12.2006)

| Struttura | Docenti afferenti partecipanti finanziati | Docenti afferenti ai Dipartimenti | Tasso di successo nella partecipazione ai PRIN |
|--|---|-----------------------------------|--|
| Dip. di Scienze per l'Architettura (DSA) | 3 | 35 | 0,09 |
| Dip. di Progettazione e Costruzione dell'Architettura (DIPARC) | - | 29 | 0,00 |
| Dip. di Storia e Progetto dell'Architettura del Territorio e del Paesaggio (POLIS) | 1 | 22 | 0,05 |
| Area Facoltà Architettura | 4 | 86 | 0,05 |
| Dip. di Diritto dell'Economia e dell'Impresa (DIDEI) | 2 | 24 | 0,08 |
| Dip. di Tecnica ed Economia delle Aziende (DITEA) | - | 25 | 0,00 |
| Dip. di Economia e Metodi Quantitativi (DIEM) | - | 34 | 0,00 |
| Area Facoltà Economia | 2 | 83 | 0,02 |
| Dip. di Scienze Farmaceutiche (DISCIFAR) | 5 | 24 | 0,21 |
| Dip. di Chimica e Tecnologie Farmaceutiche ed Alimentari (DICTFA) | 6 | 22 | 0,27 |
| Area Facoltà Farmacia | 11 | 46 | 0,24 |
| Dip. di Cultura Giuridica "Giovanni Tarello" (DIGITA) | 7 | 25 | 0,28 |
| Dip. di Diritto Pubblico e Processuale (DIPU) | 9 | 26 | 0,35 |
| Dip. di Diritto Privato, Internazionale e Commerciale "G.L.M. Casaregi" | 4 | 33 | 0,12 |
| Area Facoltà Giurisprudenza | 20 | 84 | 0,24 |

Tab. 2.12 - Tasso di successo nella partecipazione ai Programmi di Ricerca
(anno di riferimento PRIN: 2006 – Docenti al 31.12.2006) – (segue)

| Struttura | Docenti afferenti partecipanti finanziati | Docenti afferenti ai Dipartimenti | Tasso di successo nella partecipazione ai PRIN |
|--|---|-----------------------------------|--|
| Dip. di Ingegneria Elettrica (DIE) | 5 | 21 | 0,24 |
| Dip. di Ingegneria Strutturale e Geotecnica (DISEG) | - | 24 | 0,00 |
| Dip. di Informatica, Sistemistica e Telematica (DIST) | 6 | 53 | 0,11 |
| Dip. di Ingegneria Biofisica ed Elettronica (DIBE) | 5 | 34 | 0,15 |
| Dip. di Ingegneria Ambientale (DIAM) | 2 | 15 | 0,13 |
| Dip. di Ingegneria Navale e Tecnologie Marine (DINAV) | - | 17 | 0,00 |
| Dip. di Meccanica e Costruzione delle Macchine (DIMEC) | - | 21 | 0,00 |
| Dip. di Edilizia, Urbanistica e Ingegneria dei Materiali (DEUIM) | - | 13 | 0,00 |
| Dip. di Ingegneria Chimica e di Processo "G.B. Bonino" (DICHEP) | 2 | 26 | 0,08 |
| Dip. di Ing. della Produzione, Termoeconomica e Modelli Matematici (DIPTM) | 5 | 49 | 0,10 |
| Dip. di Macchine, Sistemi Energetici e Trasporti (DIMSET) | 2 | 23 | 0,09 |
| Area Facoltà Ingegneria | 27 | 296 | 0,09 |
| Dip. di Archeologia e Filologia Classica e loro tradizioni..... (DARFICLET) | 2 | 33 | 0,06 |
| Dip. di Filosofia (DIF) | - | 34 | 0,00 |
| Dip. di Storia Moderna e Contemporanea (DISMEC) | 4 | 27 | 0,15 |
| Dip. di Italianistica, Romanistica, Arti e Spettacolo (DIRAS) | 5 | 44 | 0,11 |
| Dip. di Scienze dell'Antichità, del Medioevo e Geografico-Ambientali (DISAM) | 6 | 48 | 0,13 |
| Area Facoltà Lettere | 17 | 186 | 0,09 |
| Dip. di Scienze della Comunicazione Linguistica e Culturale (Di.S.C.Li..C.) | 8 | 36 | 0,22 |
| Area Facoltà Lingue | 8 | 36 | 0,22 |
| Dip. di Medicina Interna e Specialità Mediche (DIMI) | 4 | 69 | 0,06 |
| Dip. di Ginecologia | 1 | 15 | 0,07 |
| Dip. di Medicina Sperimentale (DIMES) | 17 | 70 | 0,24 |
| Dip. di Neuroscienze, Oftalmologia e Genetica (DINOG) | 5 | 46 | 0,11 |
| Dip. di Scienze Pediatriche "Giovanni De Toni" (DIPE)* | 7 | 25 | 0,28 |
| Dip. di Scienze Motorie e Riabilitative | - | 10 | 0,00 |
| Dip. di Discipline Chirurgiche, Morfologiche e Metodologie Integrate (DICMI) | 3 | 43 | 0,07 |
| Dip. di Scienze della Salute (DISSAL) | 4 | 26 | 0,15 |
| Dip. di Medicina Legale, del Lavoro, Psicologia Medica e Criminologia (DIMEL) | 1 | 16 | 0,06 |
| Dip. di Sc. Chirurgiche Specialistiche, Anestesiologia Trapianti Organo (DISCAT) | - | 25 | 0,00 |
| Dip. di Sc. Tecnologie Biofisiche Mediche e Odontostomatologiche (DISTBIMO) | 1 | 25 | 0,04 |
| Dip. di Oncologia, Biologia e Genetica (DOBIG) | 5 | 26 | 0,19 |
| Dip. di Scienze Endocrinologiche e Metaboliche (DISEM) | 1 | 17 | 0,06 |
| Area Facoltà Medicina | 49 | 413 | 0,12 |
| Dip. di Scienze Antropologiche (DISA) | 7 | 25 | 0,28 |
| Dip. di Studi sulla Storia del Pensiero Europeo "M.F. Sciacca" (DISSPE) | 1 | 13 | 0,08 |
| Dip. Interdisc. di Scienze Storico Geografiche e Linguistico Letterarie (DISSGELL) | 1 | 19 | 0,05 |
| Area Facoltà Scienze della Formazione | 9 | 57 | 0,16 |

Tab. 2.12 - Tasso di successo nella partecipazione ai Programmi di Ricerca
(anno di riferimento PRIN: 2006 – Docenti al 31.12.2006) – (segue)

| Struttura | Docenti afferenti partecipanti finanziati | Docenti afferenti ai Dipartimenti | Tasso di successo nella partecipazione ai PRIN |
|--|---|-----------------------------------|--|
| Dip. di Biologia | 7 | 30 | 0,23 |
| Dip. di Chimica e Chimica Industriale (DCCI) | 19 | 67 | 0,28 |
| Dip. di Fisica (DIFI) | 15 | 89 | 0,17 |
| Dip. di Matematica | 15 | 59 | 0,25 |
| Dip. di Informatica e Scienze dell'Informazione (DISI) | 10 | 28 | 0,36 |
| Dip. per lo Studio del Territorio e delle sue Risorse (DIPTERIS) | 9 | 72 | 0,13 |
| Area Facoltà Scienze MFN | 75 | 345 | 0,22 |
| Dip. di Ricerche Europee (DIRE) | 8 | 28 | 0,29 |
| Dip. di Scienze Economiche e Finanziarie (DISEFIN) | - | 19 | 0,00 |
| Dip. di Scienze Politiche e Sociali (DISPOS) | 2 | 17 | 0,12 |
| Area Facoltà Scienze Politiche | 10 | 64 | 0,16 |
| Totale strutture dipartimentali | 232 | 1.696 | 0,14 |
| Totale strutture non dipartimentali | | 6 | |
| Totale Ateneo | 232 | 1.702 | 0,14 |

Fonte dati

Docenti al 31/12/2006 - Data Warehouse di Ateneo

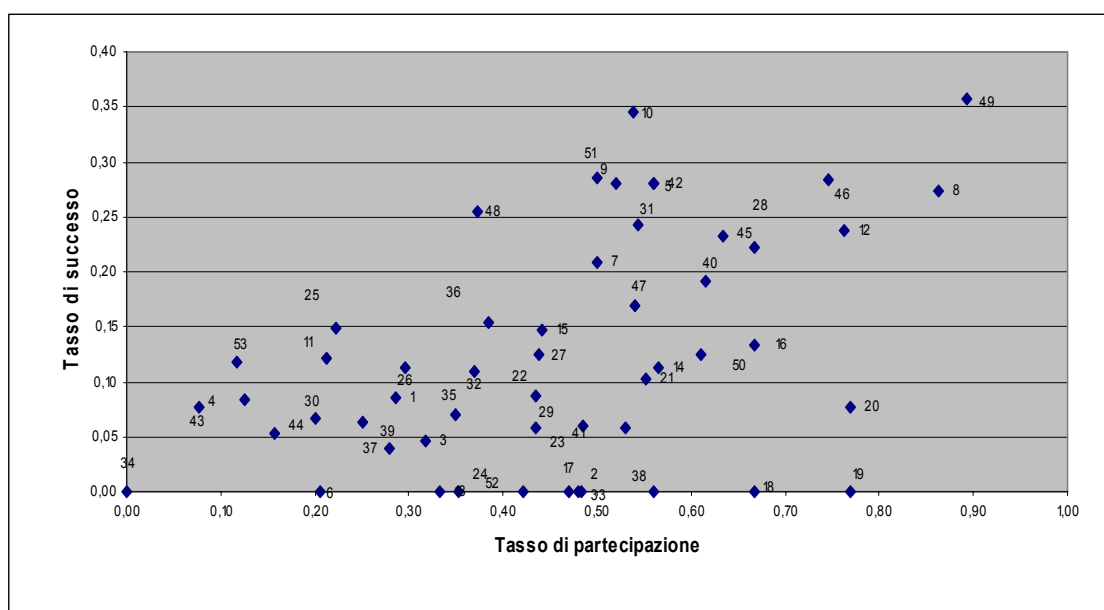
Elaborazione del: 10/04/2007 (riferita al 31/12/2006)

Fonte dati: PRIN

Archivio MUR / Consorzio Interuniversitario CINECA fornito da CNVSU in occasione della rilevazione Nuclei 2007 incrociato con i dati contenuti nella sezione Prin del Progetto di Portale sui dati delle Università del sito www.vsu.it

Con riguardo al tasso di successo nella partecipazione ai PRIN è necessario segnalare un calo in valore assoluto del numero dei docenti dell'Ateneo di Genova risultanti tra i finanziati (si passa dai 359 del 2005 ai 232 del 2006). È interessante a questo punto analizzare il grado di correlazione esistente fra il tasso di partecipazione ai programmi di Ricerca ed il tasso di successo con riferimento ai singoli Dipartimenti; questo aspetto viene illustrato alla fig. 2.4.

Fig. 2.4 – Correlazione fra tasso di partecipazione ai programmi di Ricerca e tasso di successo

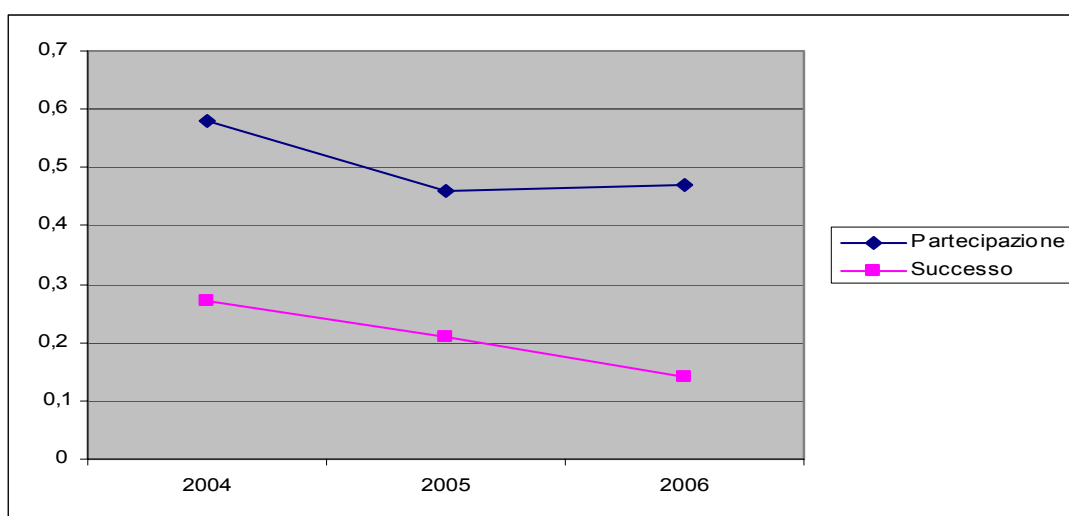


| LEGENDA FIG. 2.4 – DIPARTIMENTI | | | |
|---------------------------------|--|----|--|
| 1 | Dip. di Scienze per l'Architettura (DSA) | 28 | Dip. di Scienze della Comunicazione Linguistica e Culturale (Di.S.C.Li.C.) |
| 2 | Dip. di Progettazione e Costruzione dell'Architettura (DIPARC) | 29 | Dip. di Medicina Interna e Specialità Mediche (DIMI) |
| 3 | Dip. di Storia e Progetto dell'Architettura del Territorio e del Paesaggio (POLIS) | 30 | Dip. di Ginecologia |
| 4 | Dip. di Diritto dell'Economia e dell'Impresa (DIDEI) | 31 | Dip. di Medicina Sperimentale (DIMES) |
| 5 | Dip. di Tecnica ed Economia delle Aziende (DITEA) | 32 | Dip. di Neuroscienze, Oftalmologia e Genetica (DINO) |
| 6 | Dip. di Economia e Metodi Quantitativi (DIEM) | 33 | Dip. di Scienze Pediatriche "Giovanni De Toni" (DIPE)* |
| 7 | Dip. di Scienze Farmaceutiche (DISCIFAR) | 34 | Dip. di Scienze Motorie e Riabilitative |
| 8 | Dip. di Chimica e Tecnologie Farmaceutiche ed Alimentari (DICTFA) | 35 | Dip. di Discipline Chirurgiche, Morfologiche e Metodologie Integrate (DICMI) |
| 9 | Dip. di Cultura Giuridica "Giovanni Tarello" (DIGITA) | 36 | Dip. di Scienze della Salute (DISSAL) |
| 10 | Dip. di Diritto Pubblico e Processuale (DIPU) | 37 | Dip. di Medicina Legale, del Lavoro, Psicologia Medica e Criminologia (DIMEL) |
| 11 | Dip. di Diritto Privato, Internazionale e Commerciale "G.L.M. Casaregi" | 38 | Dip. di Sc. Chirurgiche Specialistiche, Anestesiologia Trapianti Organo (DISCAT) |
| 12 | Dip. di Ingegneria Elettrica (DIE) | 39 | Dip. di Sc. Tecnologie Biofisiche Mediche e Odontostomatologiche (DISTBIMO) |
| 13 | Dip. di Ingegneria Strutturale e Geotecnica (DISEG) | 40 | Dip. di Oncologia, Biologia e Genetica (DOBIG) |
| 14 | Dip. di Informatica, Sistemistica e Telematica (DIST) | 41 | Dip. di Scienze Endocrinologiche e Metaboliche (DISEM) |
| 15 | Dip. di Ingegneria Biofisica ed Elettronica (DIBE) | 42 | Dip. di Scienze Antropologiche (DISA) |
| 16 | Dip. di Ingegneria Ambientale (DIAM) | 43 | Dip. di Studi sulla Storia del Pensiero Europeo "M.F. Sciacca" (DISSPE) |
| 17 | Dip. di Ingegneria Navale e Tecnologie Marine (DINAV) | 44 | Dip. Interdisc. di Scienze Storico Geografiche e Linguistico Letterarie (DISSGELL) |
| 18 | Dip. di Meccanica e Costruzione delle Macchine (DIMEC) | 45 | Dip. di Biologia |
| 19 | Dip. di Edilizia, Urbanistica e Ingegneria dei Materiali (DEUIM) | 46 | Dip. di Chimica e Chimica Industriale (DCCI) |
| 20 | Dip. di Ingegneria Chimica e di Processo "G.B. Bonino" (DICHEP) | 47 | Dip. di Fisica (DIFI) |
| 21 | Dip. di Ing. della Produzione, Termoeconomica e Modelli Matematici (DIPTM) | 48 | Dip. di Matematica |
| 22 | Dip. di Macchine, Sistemi Energetici e Trasporti (DIMSET) | 49 | Dip. di Informatica e Scienze dell'Informazione (DISI) |
| 23 | Dip. di Archeologia e Filologia Classica e loro tradizioni..... (DARFICLET) | 50 | Dip. per lo Studio del Territorio e delle sue Risorse (DIPTERIS) |
| 24 | Dip. di Filosofia (DIF) | 51 | Dip. di Ricerche Europee (DIRE) |
| 25 | Dip. di Storia Moderna e Contemporanea (DISMEC) | 52 | Dip. di Scienze Economiche e Finanziarie (DISEFIN) |
| 26 | Dip. di Italianistica, Romanistica, Arti e Spettacolo (DIRAS) | 53 | Dip. di Scienze Politiche e Sociali (DISPOS) |
| 27 | Dip. di Scienze dell'Antichità, del Medioevo e Geografico-Ambientali (DISAM) | | |

La figura 2.4 indica una correlazione fra il tasso di partecipazione e quello di successo, definiti rispettivamente come la frazione di docenti del Dipartimento che figurano nelle proposte e la frazione di docenti che figurano nei progetti finanziati.

In fig. 2.5 sono riportati gli andamenti del tasso di partecipazione e del tasso di successo nei PRIN a livello di Ateneo nel triennio 2004-2006. Entrambi presentano un andamento altalenante. Questo fatto, che si verifica anche a livello nazionale con forti oscillazioni nei risultati, appare collegato alla durata biennale dei progetti, che tende a determinare una certa periodicità dei risultati.

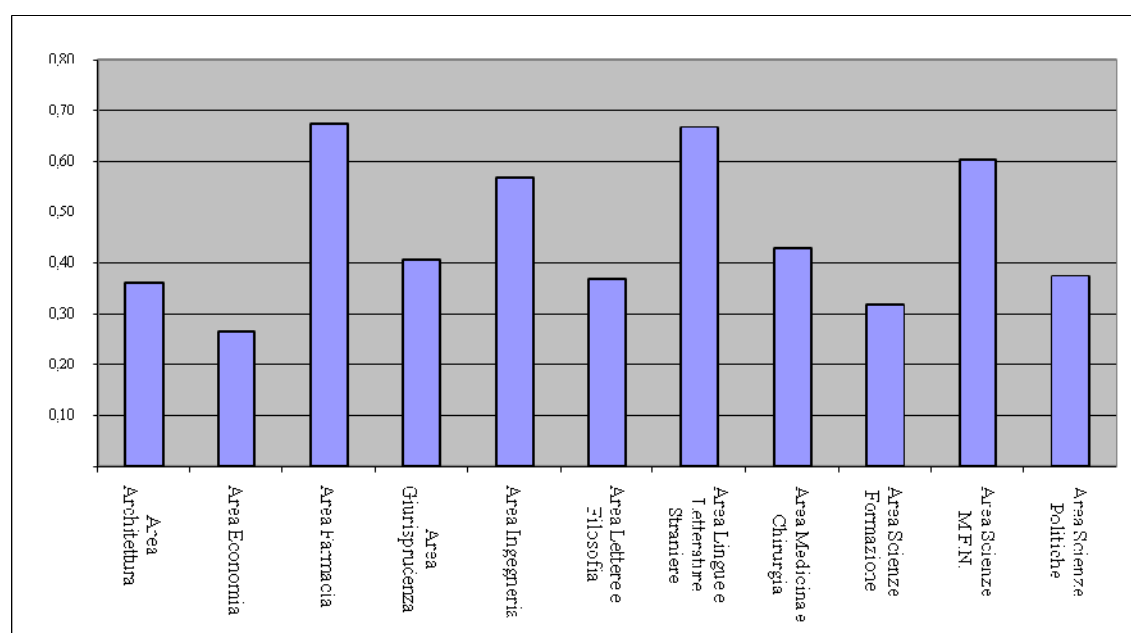
Fig. 2.5 – Tasso di partecipazione e di successo ai PRIN
Totale Ateneo – 2004, 2005, 2006



Ulteriori considerazioni si possono formulare sviluppando l'analisi per aree di Facoltà⁸. Così alla fig. 2.6 vengono rappresentati i tassi di partecipazione ai programmi di Ricerca PRIN per aree di Facoltà con riferimento all'anno 2006, mentre alla tabella 2.13 ed alla fig. 2.7 viene rappresentato il trend del tasso di partecipazione ai PRIN per aree di Facoltà relativo agli anni 2004-2006.

⁸ Si ricorda che, con riferimento all'esercizio 2005, 98 docenti (tra cui 69 ricercatori in larga parte appena immessi a ruolo) non avevano ancora espresso afferenza ad alcun dipartimento alla data del 31.12.2005.. Di conseguenza nell'analisi del trend si deve segnalare, per quanto riguarda il 2005, la non piena confrontabilità dei dati per area di Facoltà..

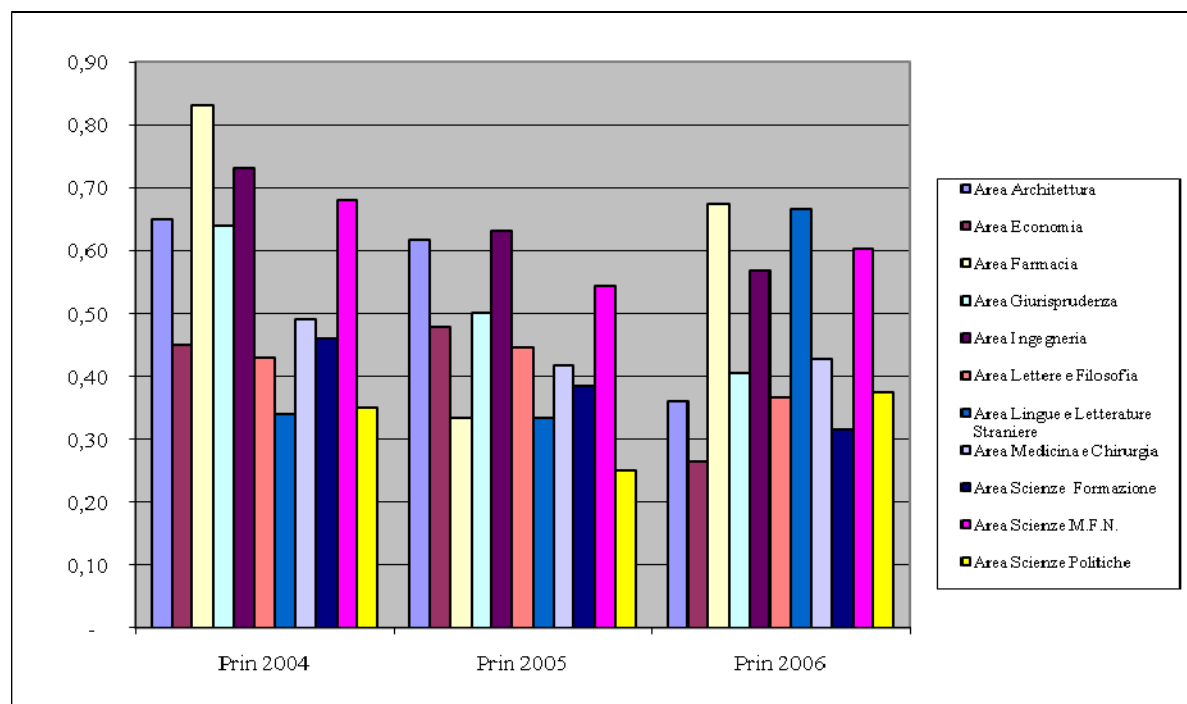
Fig. 2.6 – Tasso di partecipazione ai Programmi di Ricerca per aree di Facoltà anno 2006



Tab. 2.13 – Tasso di partecipazione ai PRIN per Area di Facoltà – 2004, 2005, 2006

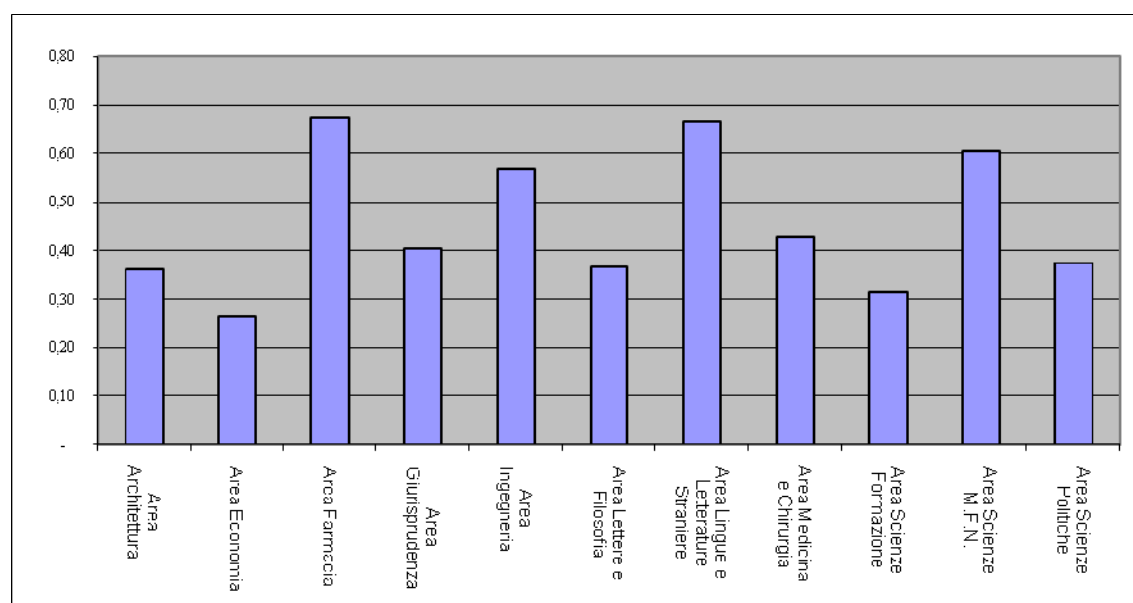
| Facoltà | Prin 2004 | Prin 2005 | Prin 2006 |
|-------------------------------------|-------------|-------------|-------------|
| Area Architettura | 0,65 | 0,62 | 0,36 |
| Area Economia | 0,45 | 0,48 | 0,27 |
| Area Farmacia | 0,83 | 0,33 | 0,67 |
| Area Giurisprudenza | 0,64 | 0,50 | 0,40 |
| Area Ingegneria | 0,73 | 0,63 | 0,57 |
| Area Lettere e Filosofia | 0,43 | 0,45 | 0,37 |
| Area Lingue e Letterature Straniere | 0,34 | 0,33 | 0,67 |
| Area Medicina e Chirurgia | 0,49 | 0,42 | 0,43 |
| Area Scienze Formazione | 0,46 | 0,38 | 0,32 |
| Area Scienze M.F.N. | 0,68 | 0,54 | 0,60 |
| Area Scienze Politiche | 0,35 | 0,25 | 0,38 |
| Totale Ateneo | 0,58 | 0,46 | 0,47 |

Fig. 2.7 – Tasso di partecipazione ai PRIN per Area di Facoltà – 2004, 2005, 2006



Il tasso di successo nella partecipazione ai programmi di Ricerca PRIN per aree di Facoltà è evidenziato nella fig. 2.8, mentre nella tabella 2.14 e nella fig. 2.9 viene indicato il trend del tasso di successo per aree di Facoltà con riferimento agli anni 2004-2006.

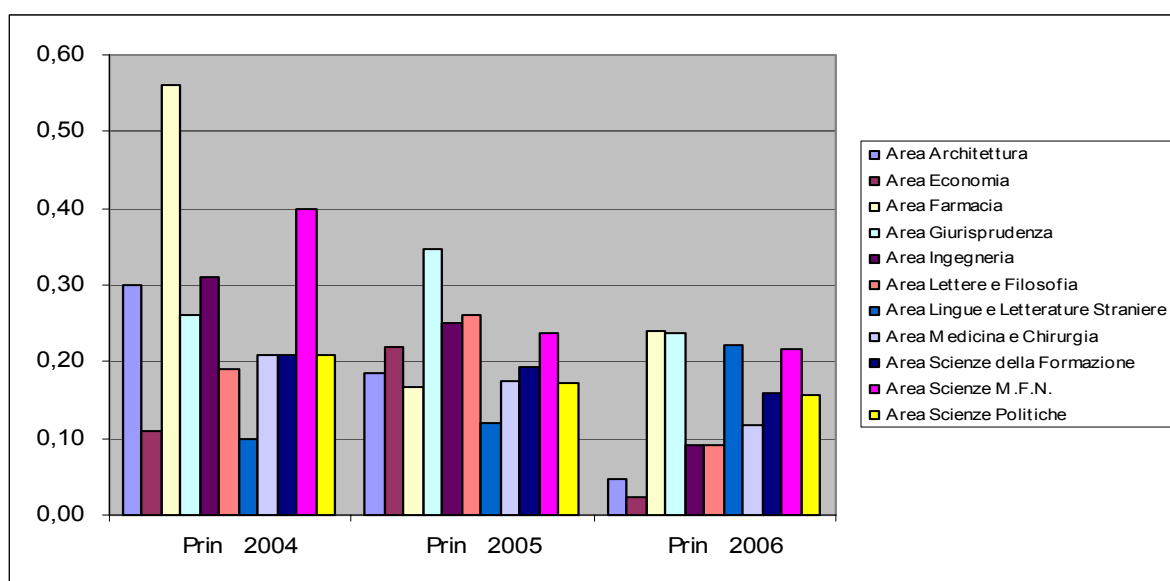
Fig. 2.8 – Tasso di successo nella partecipazione ai programmi di Ricerca per aree di Facoltà – anno 2006



Tab. 2.14 – Tasso di successo nella partecipazione ai PRIN per Area di Facoltà – 2004, 2005, 2006

| Facoltà | Prin 2004 | Prin 2005 | Prin 2006 |
|-------------------------------------|-------------|-------------|-------------|
| Area Architettura | 0,30 | 0,19 | 0,05 |
| Area Economia | 0,11 | 0,22 | 0,02 |
| Area Farmacia | 0,56 | 0,17 | 0,24 |
| Area Giurisprudenza | 0,26 | 0,35 | 0,24 |
| Area Ingegneria | 0,31 | 0,25 | 0,09 |
| Area Lettere e Filosofia | 0,19 | 0,26 | 0,09 |
| Area Lingue e Letterature Straniere | 0,10 | 0,12 | 0,22 |
| Area Medicina e Chirurgia | 0,21 | 0,17 | 0,12 |
| Area Scienze della Formazione | 0,21 | 0,19 | 0,16 |
| Area Scienze M.F.N. | 0,40 | 0,24 | 0,22 |
| Area Scienze Politiche | 0,21 | 0,17 | 0,16 |
| Totale Ateneo | 0,27 | 0,21 | 0,14 |

Fig. 2.9 - Tasso di successo nella partecipazione ai PRIN per Area di Facoltà – 2004, 2005, 2006



Ad integrazione di questa parte della sezione ricerca dedicata al tasso di partecipazione e di successo ai PRIN, da parte dell'Università degli Studi di Genova nel corso dell'anno solare 2006, si ritiene utile ai fini informativi inserire la seguente tabella che, per ogni struttura dipartimentale, indica il numero di partecipanti, i partecipanti finanziati e coloro i quali, pur avendo ottenuto un giudizio positivo sul proprio progetto di ricerca, non sono stati finanziati per carenza di fondi ministeriali (Fonte dati sito CNVSU, Progetto di portale sui dati delle università, bandi PRIN – Progetti di ricerca di rilevante interesse nazionale – MUR Cineca).

Tab. 2.15 – PRIN 2006: partecipanti, partecipanti finanziati, partecipanti valutati positivamente non finanziati.

| Struttura | Docenti afferenti partecipanti | Docenti afferenti partecipanti finanziati | Docenti partecipanti non finanziati |
|--|--------------------------------|---|-------------------------------------|
| Dip. di Scienze per l'Architettura (DSA) | 10 | 3 | 7 |
| Dip. di Progettazione e Costruzione dell'Architettura (DIPARC) | 14 | - | 14 |
| Dip. di Storia e Progetto dell'Architettura del Territorio e del Paesaggio (POLIS) | 7 | 1 | 6 |
| Area Facoltà Architettura | 31 | 4 | 27 |
| Dip. di Diritto dell'Economia e dell'Impresa (DIDEI) | 3 | 2 | - |
| Dip. di Tecnica ed Economia delle Aziende (DITEA) | 12 | - | 2 |
| Dip. di Economia e Metodi Quantitativi (DIEM) | 7 | - | 5 |
| Area Facoltà Economia | 22 | 2 | 7 |
| Dip. di Scienze Farmaceutiche (DISCIFAR) | 12 | 5 | 5 |
| Dip. di Chimica e Tecnologie Farmaceutiche ed Alimentari (DICTFA) | 19 | 6 | 13 |
| Area Facoltà Farmacia | 31 | 11 | 18 |
| Dip. di Cultura Giuridica "Giovanni Tarello" (DIGITA) | 13 | 7 | 1 |
| Dip. di Diritto Pubblico e Processuale (DIPU) | 14 | 9 | - |
| Dip. di Diritto Privato, Internazionale e Commerciale "G.L.M. Casaregi" | 7 | 4 | 3 |
| Area Facoltà Giurisprudenza | 34 | 20 | 4 |
| Dip. di Ingegneria Elettrica (DIE) | 16 | 5 | 8 |
| Dip. di Ingegneria Strutturale e Geotecnica (DISEG) | 8 | - | 6 |
| Dip. di Informatica, Sistemistica e Telematica (DIST) | 30 | 6 | 14 |
| Dip. di Ingegneria Biofisica ed Elettronica (DIBE) | 15 | 5 | 3 |
| Dip. di Ingegneria Ambientale (DIAM) | 10 | 2 | 8 |
| Dip. di Ingegneria Navale e Tecnologie Marine (DINAV) | 8 | - | 3 |
| Dip. di Meccanica e Costruzione delle Macchine (DIMEC) | 14 | - | 11 |
| Dip. di Edilizia, Urbanistica e Ingegneria dei Materiali (DEUIM) | 10 | - | 10 |
| Dip. di Ingegneria Chimica e di Processo "G.B. Bonino" (DICHEP) | 20 | 2 | 14 |
| Dip. di Ing. della Produzione, Termoenergetica e Modelli Matematici (DIPTM) | 27 | 5 | 20 |
| Dip. di Macchine, Sistemi Energetici e Trasporti (DIMSET) | 10 | 2 | 7 |
| Area Facoltà Ingegneria | 168 | 27 | 104 |

Tab. 2.15 – PRIN 2006: partecipanti, partecipanti finanziati, partecipanti valutati positivamente non finanziati. – (segue)

| Struttura | Docenti afferenti partecipanti | Docenti afferenti partecipanti finanziati | Docenti partecipanti non finanziati |
|--|--------------------------------|---|-------------------------------------|
| Dip. di Archeologia e Filologia Classica e loro tradizioni..... (DARFICLET) | 16 | 2 | 12 |
| Dip. di Filosofia (DIF) | 12 | - | 10 |
| Dip. di Storia Moderna e Contemporanea (DISMEC) | 6 | 4 | 1 |
| Dip. di Italianistica, Romanistica, Arti e Spettacolo (DIRAS) | 13 | 5 | 8 |
| Dip. di Scienze dell'Antichità, del Medioevo e Geografico-Ambientali (DISAM) | 21 | 6 | 11 |
| Area Facoltà Lettere | 68 | 17 | 42 |

| | | | |
|---|-----------|----------|----------|
| Dip. di Scienze della Comunicazione Linguistica e Culturale (Di.S.C.Li..C.) | 24 | 8 | 5 |
| Area Facoltà Lingue | 24 | 8 | 5 |

| | | | |
|--|------------|-----------|-----------|
| Dip. di Medicina Interna e Specialità Mediche (DIMI) | 30 | 4 | 1 |
| Dip. di Ginecologia | 3 | 1 | - |
| Dip. di Medicina Sperimentale (DIMES) | 38 | 17 | 11 |
| Dip. di Neuroscienze, Oftalmologia e Genetica (DINOG) | 17 | 5 | - |
| Dip. di Scienze Pediatriche "Giovanni De Toni" (DIPE)* | 14 | 7 | 7 |
| Dip. di Scienze Motorie e Riabilitative | - | - | - |
| Dip. di Discipline Chirurgiche, Morfologiche e Metodologie Integrate (DICMI) | 15 | 3 | - |
| Dip. di Scienze della Salute (DISSAL) | 10 | 4 | 3 |
| Dip. di Medicina Legale, del Lavoro, Psicologia Medica e Criminologia (DIMEL) | 4 | 1 | - |
| Dip. di Sc. Chirurgiche Specialistiche, Anestesiologia Trapianti Organo (DISCAT) | 14 | - | - |
| Dip. di Sc. Tecnologie Biofisiche Mediche e Odontostomatologiche (DISTBIMO) | 7 | 1 | 1 |
| Dip. di Oncologia, Biologia e Genetica (DOBIG) | 16 | 5 | 5 |
| Dip. di Scienze Endocrinologiche e Metaboliche (DISEM) | 9 | 1 | 2 |
| Area Facoltà Medicina | 177 | 49 | 30 |

| | | | |
|--|-----------|----------|----------|
| Dip. di Scienze Antropologiche (DISA) | 14 | 7 | 7 |
| Dip. di Studi sulla Storia del Pensiero Europeo "M.F. Sciacca" (DISSPE) | 1 | 1 | - |
| Dip. Interdisc. di Scienze Storico Geografiche e Linguistico Letterarie (DISSGELL) | 3 | 1 | 1 |
| Area Facoltà Scienze della Formazione | 18 | 9 | 8 |

| | | | |
|--|------------|-----------|------------|
| Dip. di Biologia | 19 | 7 | 9 |
| Dip. di Chimica e Chimica Industriale (DCCI) | 50 | 19 | 26 |
| Dip. di Fisica (DIFI) | 48 | 15 | 29 |
| Dip. di Matematica | 22 | 15 | 4 |
| Dip. di Informatica e Scienze dell'Informazione (DISI) | 25 | 10 | 11 |
| Dip. per lo Studio del Territorio e delle sue Risorse (DIPTERIS) | 44 | 9 | 30 |
| Area Facoltà Scienze MFN | 208 | 75 | 109 |

Tab. 2.15 – PRIN 2006: partecipanti, partecipanti finanziati, partecipanti valutati positivamente non finanziati. – (segue)

| Struttura | Docenti afferenti partecipanti | Docenti afferenti partecipanti finanziati | Docenti partecipanti non finanziati |
|--|--------------------------------|---|-------------------------------------|
| Dip. di Ricerche Europee (DIRE) | 14 | 8 | 4 |
| Dip. di Scienze Economiche e Finanziarie (DISEFIN) | 8 | - | - |
| Dip. di Scienze Politiche e Sociali (DISPOS) | 2 | 2 | - |
| Area Facoltà Scienze Politiche | 24 | 10 | 4 |
| Totale strutture dipartimentali | 805 | 232 | 358 |
| Totale strutture non dipartimentali | | | |
| Totale Ateneo | 805 | 232 | 358 |

Fonte dati

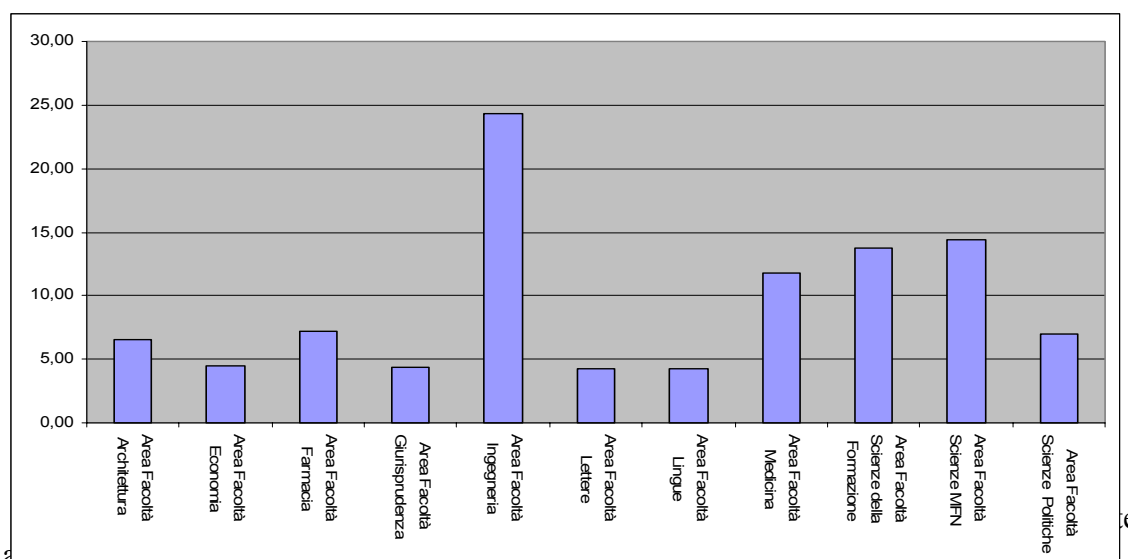
Archivio MUR / Consorzio Interuniversitario CINECA fornito da CNVSU in occasione della rilevazione Nuclei 2007 incrociato con i dati contenuti nella sezione Prin del Progetto di Portale sui dati delle Università del sito www.vsu.it

5. Il rapporto tra le risorse finanziarie, docenti e strutture dipartimentali

Si forniscono i dati riguardanti le entrate per Ricerca di ogni singola struttura dipartimentale e, coerentemente con quanto richiesto dal CNVSU con le note tecniche 2006, viene escluso dal conteggio il conto terzi.

La fig. 2.10 mostra l'andamento delle entrate per Ricerca per docente aggregate per Area di Facoltà, è possibile verificare la preminenza delle aree di Ingegneria, Scienze MFN, Scienze della Formazione e Medicina.

Fig. 2.10 – Entrate per docente e Area di Facoltà in migliaia di euro (esercizio 2006)



Tab. 2.16 - Entrate per la ricerca per docente (in migliaia di euro)

| Struttura | Entrate per la ricerca accertate esercizio 2006 (in migliaia di Euro) - escluso il conto terzi | Docenti afferenti ai Dipartimenti al 31/12/2006 | Entrate per la ricerca per docente esercizio 2006 (in migliaia di Euro) - escluso il conto terzi |
|--|--|---|--|
| Dip. di Scienze per l'Architettura (DSA) | 165 | 35 | 4,71 |
| Dip. di Progettazione e Costruzione dell'Architettura (DIPARC) | 78 | 29 | 2,69 |
| Dip. di Storia e Progetto dell'Architettura del Territorio e del Paesaggio (POLIS) | 319 | 22 | 14,50 |
| Area Facoltà Architettura | 562 | 86 | 6,53 |
| Dip. di Diritto dell'Economia e dell'Impresa (DIDEI) | 52 | 24 | 2,17 |
| Dip. di Tecnica ed Economia delle Aziende (DITEA) | 78 | 25 | 3,12 |
| Dip. di Economia e Metodi Quantitativi (DIEM) | 237 | 34 | 6,97 |
| Area Facoltà Economia | 367 | 83 | 4,42 |
| Dip. di Scienze Farmaceutiche (DISCIFAR) | 213 | 24 | 8,88 |
| Dip. di Chimica e Tecnologie Farmaceutiche ed Alimentari (DICTFA) | 118 | 22 | 5,36 |
| Area Facoltà Farmacia | 331 | 46 | 7,20 |
| Dip. di Cultura Giuridica "Giovanni Tarello" (DIGITA) | 78 | 25 | 3,12 |
| Dip. di Diritto Pubblico e Processuale (DIPU) | 132 | 26 | 5,08 |
| Dip. di Diritto Privato, Internazionale e Commerciale "G.L.M. Casaregi" | 160 | 33 | 4,85 |
| Area Facoltà Giurisprudenza | 370 | 84 | 4,40 |
| Dip. di Ingegneria Elettrica (DIE) | 258 | 21 | 12,29 |
| Dip. di Ingegneria Strutturale e Geotecnica (DISEG) | 263 | 24 | 10,96 |
| Dip. di Informatica, Sistemistica e Telematica (DIST) | 3.484 | 53 | 65,74 |
| Dip. di Ingegneria Biofisica ed Elettronica (DIBE) | 1.363 | 34 | 40,09 |
| Dip. di Ingegneria Ambientale (DIAM) | 508 | 15 | 33,87 |
| Dip. di Ingegneria Navale e Tecnologie Marine (DINAV) | 96 | 17 | 5,65 |
| Dip. di Meccanica e Costruzione delle Macchine (DIMEC) | 72 | 21 | 3,43 |
| Dip. di Edilizia, Urbanistica e Ingegneria dei Materiali (DEUIM) | 27 | 13 | 2,08 |
| Dip. di Ingegneria Chimica e di Processo "G.B. Bonino" (DICHEP) | 326 | 26 | 12,54 |
| Dip. di Ing. della Produzione, Termoeconomica e Modelli Matematici (DIPTM) | 311 | 49 | 6,35 |
| Dip. di Macchine, Sistemi Energetici e Trasporti (DIMSET) | 501 | 23 | 21,78 |
| Area Facoltà Ingegneria | 7.209 | 296 | 24,35 |
| Dip. di Archeologia e Filologia Classica e loro tradizioni..... (DARFICLET) | 166 | 33 | 5,03 |
| Dip. di Filosofia (DIF) | 179 | 34 | 5,26 |
| Dip. di Storia Moderna e Contemporanea (DISMEC) | 137 | 27 | 5,07 |
| Dip. di Italianistica, Romanistica, Arti e Spettacolo (DIRAS) | 195 | 44 | 4,43 |
| Dip. di Scienze dell'Antichità, del Medioevo e Geografico-Ambientali (DISAM) | 111 | 48 | 2,31 |
| Area Facoltà Lettere | 788 | 186 | 4,24 |

Tab. 2.16 - Entrate per la ricerca per docente (in migliaia di euro) – (segue)

| Struttura | Entrate per la ricerca accertate esercizio 2006 (in migliaia di Euro) - escluso il conto terzi | Docenti afferenti ai Dipartimenti al 31/12/2006 | Entrate per la ricerca per docente esercizio 2006 (in migliaia di Euro) - escluso il conto terzi |
|--|--|---|--|
| Dip. di Scienze della Comunicazione Linguistica e Culturale (Di.S.C.Li.C.) | 153 | 36 | 4,25 |
| Area Facoltà Lingue | 153 | 36 | 4,25 |
| Dip. di Medicina Interna e Specialità Mediche (DIMI) | 693 | 69 | 10,04 |
| Dip. di Ginecologia | 2 | 15 | 0,13 |
| Dip. di Medicina Sperimentale (DIMES) | 1.200 | 70 | 17,14 |
| Dip. di Neuroscienze, Oftalmologia e Genetica (DINOG) | 757 | 46 | 16,46 |
| Dip. di Scienze Pediatriche "Giovanni De Toni" (DIPE)* | 445 | 25 | 17,80 |
| Dip. di Scienze Motorie e Riabilitative | 59 | 10 | 5,90 |
| Dip. di Discipline Chirurgiche, Morfologiche e Metodologie Integrate (DICMI) | 157 | 43 | 3,65 |
| Dip. di Scienze della Salute (DISSAL) | 375 | 26 | 14,42 |
| Dip. di Medicina Legale, del Lavoro, Psicologia Medica e Criminologia (DIMEL) | 86 | 16 | 5,38 |
| Dip. di Sc. Chirurgiche Specialistiche, Anestesiologia Trapianti Organo (DISCAT) | 109 | 25 | 4,36 |
| Dip. di Sc. Tecnologie Biofisiche Mediche e Odontostomatologiche (DISTBIMO) | 86 | 25 | 3,44 |
| Dip. di Oncologia, Biologia e Genetica (DOBIG) | 675 | 26 | 25,96 |
| Dip. di Scienze Endocrinologiche e Metaboliche (DISEM) | 241 | 17 | 14,18 |
| Area Facoltà Medicina | 4.885 | 413 | 11,83 |
| Dip. di Scienze Antropologiche (DISA) | 719 | 25 | 28,76 |
| Dip. di Studi sulla Storia del Pensiero Europeo "M.F. Sciacca" (DISSPE) | 18 | 13 | 1,38 |
| Dip. Interdisc. di Scienze Storico Geografiche e Linguistico Letterarie (DISSGELL) | 46 | 19 | 2,42 |
| Area Facoltà Scienze della Formazione | 783 | 57 | 13,74 |
| Dip. di Biologia | 381 | 30 | 12,70 |
| Dip. di Chimica e Chimica Industriale (DCCI) | 817 | 67 | 12,19 |
| Dip. di Fisica (DIFI) | 1.191 | 89 | 13,38 |
| Dip. di Matematica | 516 | 59 | 8,75 |
| Dip. di Informatica e Scienze dell'Informazione (DISI) | 818 | 28 | 29,21 |
| Dip. per lo Studio del Territorio e delle sue Risorse (DIPTERIS) | 1.255 | 72 | 17,43 |
| Area Facoltà Scienze MFN | 4.978 | 345 | 14,43 |
| Dip. di Ricerche Europee (DIRE) | 24 | 28 | 0,86 |
| Dip. di Scienze Economiche e Finanziarie (DISEFIN) | 120 | 19 | 6,32 |
| Dip. di Scienze Politiche e Sociali (DISPOS) | 300 | 17 | 17,65 |
| Area Facoltà Scienze Politiche | 444 | 64 | 6,94 |
| Totale strutture dipartimentali | 20.870 | 1.696 | 12,31 |
| Totale strutture non dipartimentali | 3.867 | 6 | |
| Totale Ateneo | 24.737 | 1.702 | 14,53 |

Note:

Vengono considerate entrate per la ricerca le seguenti voci:

- da UE
- da altre istituzioni pubbliche estere - comprese università straniere e istituzioni internazionali (esclusa la UE)
- da MUR - le assegnazioni di provenienza MUR comprendono anche quelle per i Programmi di interesse nazionale (PRIN), per il Fondo per gli investimenti della ricerca di base (FIRB) e per il Fondo speciale integrativo ricerca (FISR).
- da altre amministrazioni pubbliche italiane (centrali e locali)
- da enti pubblici di ricerca italiani
- da imprese italiane

- da soggetti privati italiani non profit
- da soggetti privati esteri (imprese e istituzioni non profit)
- da Ateneo - Università di appartenenza o altra università italiana
- da altre entrate

Fonte dati:

Entrate per la ricerca: Servizio supporto e coordinamento dipartimenti e strutture assimilate

Entrate per attività di ricerca scientifica - 2006 (al netto di attività in conto terzi)

Docenti al 31/12/2006 - Data Warehouse di Ateneo

Elaborazione del: 10/04/2007 (riferita al 31/12/2006)

La successiva tabella 2.17 evidenzia l'entità dei finanziamenti esterni per attività di Ricerca per docente e per struttura dipartimentale, mentre in fig. 2.11 il dato viene presentato aggregato per Area di Facoltà. Si precisa che vengono considerati finanziamenti esterni all'Ateneo le entrate: da Unione Europea, da altre istituzioni pubbliche estere, da altre amministrazioni pubbliche italiane (centrali o locali), da enti pubblici di ricerca italiani, da imprese italiane, da soggetti privati italiani non profit, da soggetti privati esteri (imprese ed istituzioni non profit) e altre entrate. In pratica vengono escluse dal conteggio le entrate dei Dipartimenti provenienti da Ateneo e dal Ministero.

Tab. 2.17 – Finanziamento esterno della ricerca per docente (entrate in migliaia di euro esercizio 2006)

| Struttura | Finanziamento esterno per la ricerca esercizio 2006 escluso cofinanziamento MUR (in migliaia di Euro) | Docenti afferenti ai Dipartimenti al 31/12/2006 | Finanziamento esterno della ricerca per docente (in migliaia di Euro) |
|--|---|---|---|
| Dip. di Scienze per l'Architettura (DSA) | 75 | 35 | 2,14 |
| Dip. di Progettazione e Costruzione dell'Architettura (DIPARC) | 74 | 29 | 2,55 |
| Dip. di Storia e Progetto dell'Architettura del Territorio e del Paesaggio (POLIS) | 126 | 22 | 5,73 |
| Area Facoltà Architettura | 275 | 86 | 3,20 |
| Dip. di Diritto dell'Economia e dell'Impresa (DIDEI) | 20 | 24 | 0,83 |
| Dip. di Tecnica ed Economia delle Aziende (DITEA) | 35 | 25 | 1,40 |
| Dip. di Economia e Metodi Quantitativi (DIEM) | 135 | 34 | 3,97 |
| Area Facoltà Economia | 190 | 83 | 2,29 |
| Dip. di Scienze Farmaceutiche (DISCIFAR) | 55 | 24 | 2,29 |
| Dip. di Chimica e Tecnologie Farmaceutiche ed Alimentari (DICTFA) | 58 | 22 | 2,64 |
| Area Facoltà Farmacia | 113 | 46 | 2,46 |
| Dip. di Cultura Giuridica "Giovanni Tarello" (DIGITA) | 6 | 25 | 0,24 |
| Dip. di Diritto Pubblico e Processuale (DIPU) | 45 | 26 | 1,73 |
| Dip. di Diritto Privato, Internazionale e Commerciale "G.L.M. Casaregi" | 41 | 33 | 1,24 |
| Area Facoltà Giurisprudenza | 92 | 84 | 1,10 |

Tab. 2.17 – Finanziamento esterno della ricerca per docente (entrate in migliaia di euro esercizio 2006) – (segue)

| Struttura | Finanziamento esterno per la ricerca esercizio 2006 escluso cofinanziamento MUR (in migliaia di Euro) | Docenti afferenti ai Dipartimenti al 31/12/2006 | Finanziamento esterno della ricerca per docente (in migliaia di Euro) |
|--|---|---|---|
| Dip. di Ingegneria Elettrica (DIE) | 200 | 21 | 9,52 |
| Dip. di Ingegneria Strutturale e Geotecnica (DISEG) | 154 | 24 | 6,42 |
| Dip. di Informatica, Sistemistica e Telematica (DIST) | 2.698 | 53 | 50,91 |
| Dip. di Ingegneria Biofisica ed Elettronica (DIBE) | 1.000 | 34 | 29,41 |
| Dip. di Ingegneria Ambientale (DIAM) | 307 | 15 | 20,47 |
| Dip. di Ingegneria Navale e Tecnologie Marine (DINAV) | 88 | 17 | 5,18 |
| Dip. di Meccanica e Costruzione delle Macchine (DIMEC) | 22 | 21 | 1,05 |
| Dip. di Edilizia, Urbanistica e Ingegneria dei Materiali (DEUIM) | 20 | 13 | 1,54 |
| Dip. di Ingegneria Chimica e di Processo "G.B. Bonino" (DICHEP) | 273 | 26 | 10,50 |
| Dip. di Ing. della Produzione, Termoeconomica e Modelli Matematici (DIPTM) | 85 | 49 | 1,73 |
| Dip. di Macchine, Sistemi Energetici e Trasporti (DIMSET) | 361 | 23 | 15,70 |
| Area Facoltà Ingegneria | 5.208 | 296 | 17,59 |
| Dip. di Archeologia e Filologia Classica e loro tradizioni..... (DARFICLET) | 62 | 33 | 1,88 |
| Dip. di Filosofia (DIF) | 63 | 34 | 1,85 |
| Dip. di Storia Moderna e Contemporanea (DISMEC) | 30 | 27 | 1,11 |
| Dip. di Italianistica, Romanistica, Arti e Spettacolo (DIRAS) | 10 | 44 | 0,23 |
| Dip. di Scienze dell'Antichità, del Medioevo e Geografico-Ambientali (DISAM) | 63 | 48 | 1,31 |
| Area Facoltà Lettere | 228 | 186 | 1,23 |
| Dip. di Scienze della Comunicazione Linguistica e Culturale (Di.S.C.Li..C.) | 93 | 36 | 2,58 |
| Area Facoltà Lingue | 93 | 36 | 2,58 |
| Dip. di Medicina Interna e Specialità Mediche (DIMI) | 367 | 69 | 5,32 |
| Dip. di Ginecologia | 2 | 15 | 0,13 |
| Dip. di Medicina Sperimentale (DIMES) | 670 | 70 | 9,57 |
| Dip. di Neuroscienze, Oftalmologia e Genetica (DINO) | 545 | 46 | 11,85 |
| Dip. di Scienze Pediatriche "Giovanni De Toni" (DIPE)* | 356 | 25 | 14,24 |
| Dip. di Scienze Motorie e Riabilitative | 13 | 10 | 1,30 |
| Dip. di Discipline Chirurgiche, Morfologiche e Metodologie Integrate (DICMI) | 53 | 43 | 1,23 |
| Dip. di Scienze della Salute (DISSAL) | 151 | 26 | 5,81 |
| Dip. di Medicina Legale, del Lavoro, Psicologia Medica e Criminologia (DIMEL) | 49 | 16 | 3,06 |
| Dip. di Sc. Chirurgiche Specialistiche, Anestesiologia Trapianti Organo (DISCAT) | 83 | 25 | 3,32 |
| Dip. di Sc. Tecnologie Biofisiche Mediche e Odontostomatologiche (DISTBIMO) | 23 | 25 | 0,92 |
| Dip. di Oncologia, Biologia e Genetica (DOBIG) | 356 | 26 | 13,69 |
| Dip. di Scienze Endocrinologiche e Metaboliche (DISEM) | 129 | 17 | 7,59 |
| Area Facoltà Medicina | 2.797 | 413 | 6,77 |
| Dip. di Scienze Antropologiche (DISA) | 679 | 25 | 27,16 |
| Dip. di Studi sulla Storia del Pensiero Europeo "M.F. Sciacca" (DISSPE) | - | 13 | 0,00 |
| Dip. Interdisc. di Scienze Storico Geografiche e Linguistico Letterarie (DISSGELL) | 40 | 19 | 2,11 |
| Area Facoltà Scienze della Formazione | 719 | 57 | 12,61 |

Tab. 2.17 – Finanziamento esterno della ricerca per docente (entrate in migliaia di euro esercizio 2006) – (segue)

| Struttura | Finanziamento esterno per la ricerca esercizio 2006 escluso cofinanziamento MUR (in migliaia di Euro) | Docenti afferenti ai Dipartimenti al 31/12/2006 | Finanziamento esterno della ricerca per docente (in migliaia di Euro) |
|--|---|---|---|
| Dip. di Biologia | 219 | 30 | 7,30 |
| Dip. di Chimica e Chimica Industriale (DCCI) | 229 | 67 | 3,42 |
| Dip. di Fisica (DIFI) | 470 | 89 | 5,28 |
| Dip. di Matematica | 106 | 59 | 1,80 |
| Dip. di Informatica e Scienze dell'Informazione (DISI) | 525 | 28 | 18,75 |
| Dip. per lo Studio del Territorio e delle sue Risorse (DIPTERIS) | 635 | 72 | 8,82 |
| Area Facoltà Scienze MFN | 2.184 | 345 | 6,33 |
| Dip. di Ricerche Europee (DIRE) | 2 | 28 | 0,07 |
| Dip. di Scienze Economiche e Finanziarie (DISEFIN) | 30 | 19 | 1,58 |
| Dip. di Scienze Politiche e Sociali (DISPOS) | 268 | 17 | 15,76 |
| Area Facoltà Scienze Politiche | 300 | 64 | 4,69 |
| Totale strutture dipartimentali | 12.199 | 1.696 | 7,19 |
| Totale strutture non dipartimentali | 3.037 | 6 | |
| Totale Ateneo | 15.236 | 1.702 | 8,95 |

Note:

Sono considerate finanziamento "esterno" alla ricerca le seguenti voci:

- da UE
- da altre istituzioni pubbliche estere
- da altre amministrazioni pubbliche italiane (centrali e locali)
- da enti pubblici di ricerca italiani
- da imprese italiane
- da soggetti privati italiani non profit
- da soggetti privati esteri (imprese e istituzioni non profit)
- da altre entrate

Per analogia si sono considerate finanziamento "interno" alla ricerca le seguenti voci:

- da MUR - le assegnazioni di provenienza MUR comprendono anche quelle per i Programmi di interesse nazionale (PRIN), per il Fondo per gli investimenti della ricerca di base (FIRB) e per il Fondo speciale integrativo ricerca (FISR).
- da Ateneo - Università di appartenenza o altra università italiana

Fonte dati:

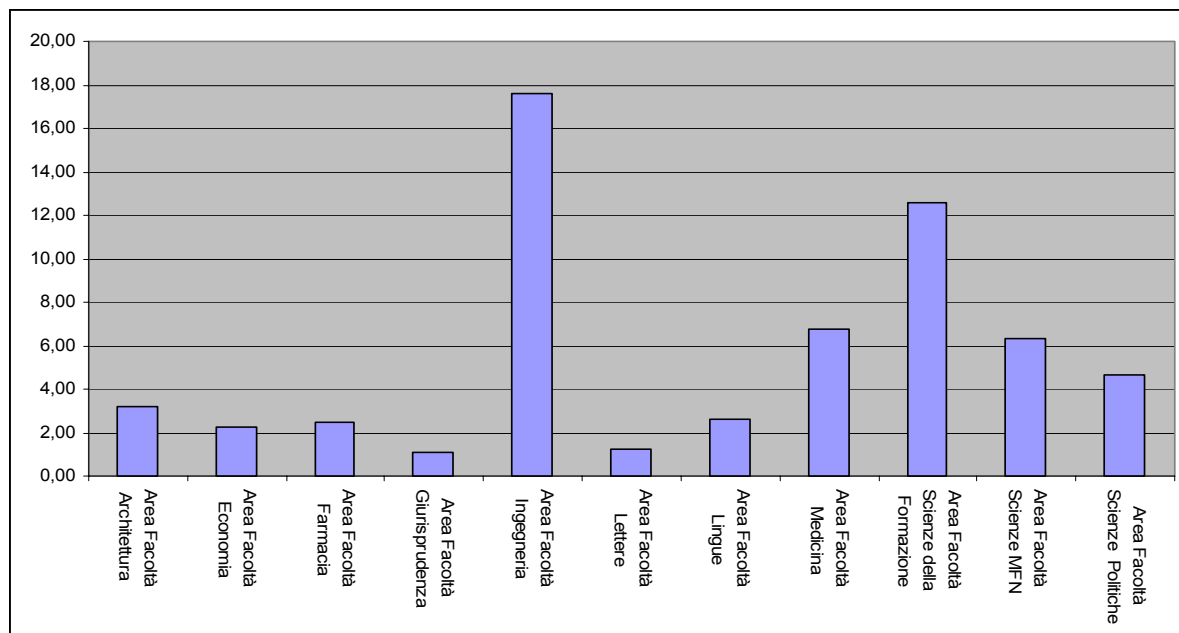
Entrate per la ricerca: Servizio supporto e coordinamento dipartimenti e strutture assimilate

Entrate per attività di ricerca scientifica - 2006 (al netto di attività in conto terzi)

Docenti al 31/12/2006 - Data Warehouse di Ateneo

Elaborazione del: 10/04/2007 (riferita al 31/12/2006)

Fig. 2.11 – Finanziamento esterno alla Ricerca per docente e Area di Facoltà (entrate accertate, in migliaia di euro, 2006)



4. Considerazioni di sintesi

A conclusione di quanto finora descritto e analizzato in tema di Ricerca, il Nucleo di Valutazione ritiene utile svolgere alcune sintetiche considerazioni finalizzate a cogliere gli aspetti salienti di questo ambito di attività.

Si segnala:

- il leggero miglioramento in valori assoluti nella partecipazione ai Prin accompagnato dalla flessione del successo nella partecipazione agli stessi: i partecipanti passano dai 798 del 2005 agli 805 del 2006 mentre i partecipanti finanziati passano dai 359 del 2005 ai 232 del 2006. Le cause di questa diminuzione possono essere imputabili prevalentemente alla diminuzione dei fondi disponibili come si può rilevare andando ad analizzare i partecipanti giudicati positivamente ma non finanziati per esaurimento dei fondi stessi (320 nel 2005 e 358 nel 2006);
- una positiva capacità di reperimento di risorse finanziarie per la ricerca da soggetti non tradizionali pubblici e privati;
- la numerosità e la disomogeneità in termine dimensionale dei dipartimenti, che può creare problemi di tipo organizzativo ed economico.