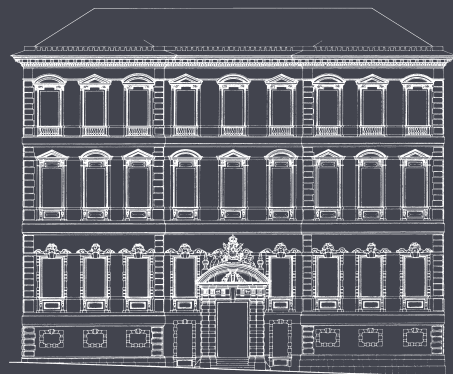




UNIVERSITÀ DEGLI STUDI
DI GENOVA



PALAZZO DELL'UNIVERSITÀ - VIA BALBI 5

Palazzo dell'Università

Architettura - Architecture

UNIVERSITÀ DEGLI STUDI DI GENOVA
Via Balbi 5 - 16126 Genova (I)
Tel. +39 010 20991 Fax +39 010 2099227
www.unige.it

italiano | english

PALAZZO DELL'UNIVERSITÀ “*già Collegio dei Gesuiti*”

Bartolomeo Bianco da Como, 1630

Le complesse vicende relative all'edificazione del Palazzo, attualmente sede dell'Università degli Studi di Genova, iniziano nel 1623 allorché i Gesuiti, stabilitisi in città dal 1582, acquistano da Stefano Balbi un'area a monte della nuova strada del Guastato, per l'edificazione di un loro collegio. Nello stesso anno i Balbi si impegnano a sostenere l'onere finanziario: un'impresa che avrebbe esaltato e celebrato la potenza della Famiglia, alla quale si doveva l'apertura della stessa strada. I primi disegni risalgono al 1626, ma è solo nel 1630 che Bartolomeo Bianco, incaricato del progetto dai Balbi, giunge alla soluzione definitiva, che si allontana dai consueti schemi dei Collegi gesuitici, rispondenti a precise esigenze funzionali, per conformarsi ai desideri e al gusto di un'ambiziosa committenza.

Se la configurazione del sito fortemente scosceso condiziona il progetto, consente però soluzioni spaziali particolarmente articolate: ed il Bianco propone un monumentale edificio sviluppato intorno a due cortili posti a livelli differenti lungo il pendio.

Al progetto non è certamente estranea la conoscenza dell'opera del Ponzello che, in Palazzo Doria Tursi (oggi sede del Municipio), aveva affrontato lo stesso problema, il fabbricare in costa, utilizzando le variazioni di quota per una nuova soluzione spaziale della sequenza atrio - cortile - scale. Diversa tuttavia è l'idea del Bianco che crea un organismo dinamico e scenografico nella successione dei percorsi che dalla strada, attraverso l'atrio, il cortile loggiato a colonne binate e il diaframma aereo delle logge scoperte e delle logge coperte, conducono al cortile superiore. Una misura monumentale alla quale si informa anche il salone in facciata, corrispondente all'altezza di due piani e che, aperto al pubblico per gli esercizi letterari, costituiva un importante spazio di rappresentanza.

La realizzazione dell'opera vide anche l'intervento del gesuita Orazio Grassi. La fabbrica, conclusa solo nella prima metà del '700, risponde solo in parte al progetto originale: manca infatti il corpo di fabbrica a monte, non eseguito, mentre l'originaria doppia rampa di scale divergenti dell'atrio è stata sostituita dallo scalone a rampa unica. Il prospetto tripartito verticalmente da risalti bugnati, è scandito da una triplice fila di finestre - sormontate da mascheroni leonini al primo ordine e da timpani alternativamente triangolari e curvilinei agli ordini superiori.

Al centro della facciata campeggia un monumentale portale centinato su colonne anellate. Anche questo apparato decorativo, realizzato nel 1651, appare piuttosto lontano dalle soluzioni formali del Bianco che sembra prediligere nelle sue architetture facciate semplici e severe, estranee alla fastosa decorazione manierista.

PALAZZO DELL'UNIVERSITÀ “*Former Jesuit College*”

Bartolomeo Bianco da Como, 1630

The complex events surrounding the construction of the Palazzo, currently the seat of the University of Genoa, began in 1623 when the Jesuits, established in the city since 1582, acquired from Stefano Balbi an area upstream from the new Guastato road on which to build their new college. In that same year, the Balbi family pledged to shoulder the financial burden, an act that would exalt and celebrate the family's power, to which the opening of the road itself was due. The first designs date from 1626, but only in 1630 did Bartolomeo Bianco, to whom the Balbis had commissioned the project, reach a definitive solution, which strayed from the familiar schemes of Jesuit colleges - responsive to precise functional requirements - in order to satisfy the desires and tastes of his ambitious clients.

While the precipitous slope of the site strongly influences the design, it also makes possible par-

ticularly articulated spatial solutions. Bianco proposed a monumental building developed around two courtyards located on different levels along the slope.

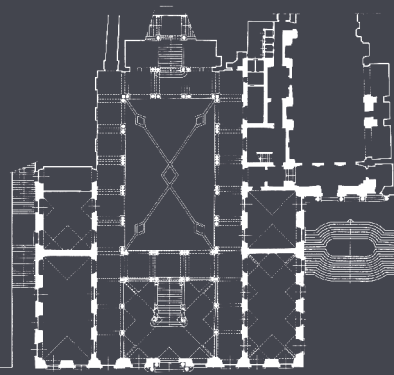
The design is certainly not uninformed by the work of Ponzello, who in the Palazzo Doria Tursi (today the seat of the City Council) had been faced with the same problem, building on a hillside, and utilised the changes in altitude to create a new spatial solution in an atrium - courtyard - stairway sequence. Bianco's idea is nonetheless different, and it creates a dynamic and scenic structure in the succession of paths which lead to the upper courtyard through the atrium, the porticoed courtyard with its coupled columns and the overhead barrier of the open and covered loggias. It is of monumental size, a quality that also informs the hall at the front, which, two-storeys high and open to the public for literary events, constituted an important space for entertainment.

Orazio Grassi, the well known Jesuit mathematician and architect, also had a role in the planning of the building. The completed structure, finished only in the first half of the 1700's, corresponds only partially to the original design: indeed, the factory complex uphill, which was not built, is lacking, while the original double flights of stairs branching from the atrium were replaced with the single monumental staircase. The front wall, trisected vertically by ashlar accents, is accompanied by a triple row of windows, surmounted by leonine masks on the first level and alternatively triangular and curvilinear gables on the upper levels.

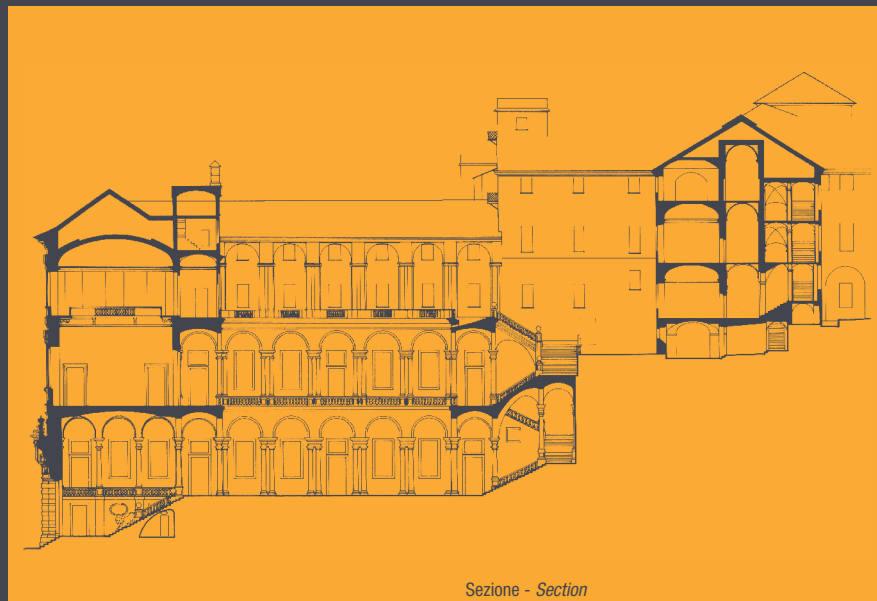
A monumental portal, supported on annular columns, dominates the centre of the facade. This decorative device, installed in 1651, also appears rather distant from the formal solutions proposed by Bianco, who in his architecture seems to prefer simple and severe facades, removed from lavish mannerist ornamentation.



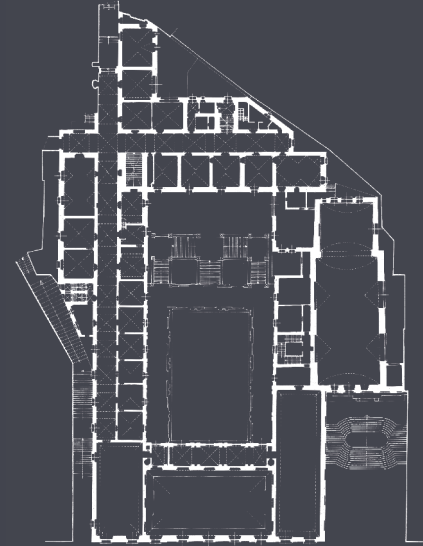
Facciata - Front elevation



Piano terra - Ground floor



Sezione - Section



Primo piano - First floor



Portale - Portal